

מדינת ישראל
משרד החקלאות ופיתוח הכפר

מינהל המחקר החקלאי / מרכז וולקני
ועדת המכרזים המשרדית

דרך המכבים, ראשון-לציון ת.ד. 6 בית דגן, מיקוד 50250
טל' 03-9683774 פקס 03-9683795

מכרז מס' 15/2014

חידוש בתי צמיחה:
בית רשת מס' 330
וחממה מס' 343
במכון למדעי הצמח במינהל המחקר החקלאי

מסמך זה הינו רכוש מדינת ישראל
כל הזכויות שמורות למדינת ישראל (c)

המידע הכלול בו לא יפורסם, לא ישוכפל, ולא יעשה בו שימוש
מלא, או חלקי, לכל מטרה שהיא מלבד מענה על מכרז מרכזי

תוכן העניינים

1. טבלת ריכוז תאריכים
2. הגדרות
3. כללי
4. משך התקשרות
5. תנאים מוקדמים (דרישות סף כלליות)
6. דרישות (תנאי) סף ייחודיות
7. מפרט טכני/מקצועי (לציוד או לשירות)
8. מידע כללי
9. הצעת המחיר
10. העדפת תוצרת הארץ
11. מינהלה
 - א. איש קשר ונוהל העברת שאלות ובירורים
 - ב. קבלת מסמכי המכרז
 - ג. פגש מציעים
 - ד. אופן הגשת הצעות ומסירתן
 - ה. תוקף הצעה
12. שלבי המכרז, בדיקת הצעות, הערכתן ובחירת הזוכה
 - א. שלב א- בחינת תנאי סף (ועדת פתיחת הצעות)
 - ב. שלב ב- בחינת ועדת המכרזים: המרכיבים, עלות ודרישות סף
(כפי שיידרש במפרט המכרז).
13. התחייבויות ואישורים שיידרשו מהזוכה
 - א. כללי
 1. הצהרת זוכה בגין זכייה (ראה נספח)
 2. הסכם התקשרות
 3. ערבות ביצוע
 - ב. מקצועי – נשוא המכרז
 1. התחייבויות לעניין שירות ותמיכה

14. זכויות עורך המכרז
- א. בקשת הבהרה
- ב. ביטול / דחייה של המכרז
- ג. פסילה בעקבות חוות דעת שלילית
- ד. שלמות ההצעה
- ה. בחינת הגינות
- ו. אומדן
- ז. כללי
- ח. בחירת זוכה שני
15. הגשת הצעה
16. בעלות על המכרז ועל ההצעה
17. מחירים
18. הצמדה – (ככל שתידרש)
19. סמכות שיפוט
20. שפת ההצעה
21. אופן הגשת חשבוניות
22. זכויות יוצרים
23. תנאים והפרות יסודיות להפסקת ההתקשרות
24. התקשרות המשרד עם הזוכה
- א. כללי
- ב. ביטוח
- ג. אחריות על נותני השירותים
25. טופס ההצעה המסכם – למילוי ע"י המציע
26. רשימת הנספחים – (מפרט)

טבלת ריכוז תאריכים

התאריך (ים)	הפעילות
3.7.2014	מועד פרסום מכרז מס' 15/2014
3.7.2014	חוברת המכרז תינתן החל מיום
10.7.2014	מועד פגש מציעים - <u>ביום חמישי בשעה 11:00</u>
עד 15.7.2014	שאלות הבהרה בכתב בלבד ניתן להעביר למחלקת המכרזים
20.7.2014	מועד אחרון למתן תשובות לשאלות הבהרה
10.8.2014	מועד אחרון להגשת ההצעות לתיבת המכרזים (עד השעה 12:00)
10.8.2014 - 8.10.2014	תוקף ההצעה החל מיום ועד ליום

הבהרה:

מסמכי המכרז מתפרסמים גם באתר האינטרנט של מינהל הרכש הממשלתי באגף החשב הכללי שכתובתו: <http://www.mr.gov.il/purchasing>

חובה על מציע המוריד את המסמכים מאתר האינטרנט להודיע לאיש הקשר המפורט בסעיף 11 א' על כוונתו להתמודד במכרז וזאת עד ליום המצוין בסעיף 11 ב'.

מציע שלא יעדכן את פרטיו כאמור לא יקבל הודעות ועדכונים ועלול להיפסל בשל אי עמידה בתנאים נוספים והבהרות נוספות שהמשרד יפרסם מעת לעת.

אחריות לעדכון כאמור חלה על המציע בלבד.

הגדרות

.2

הצעה - תשובת המציע שהוגשה לעורך המכרז כמענה למכרז.

הסכם/הסכם התקשרות - הסכם ההתקשרות לאספקת הטובין / שירותים המצורף כנספח 7 למכרז זה.

ועדת מכרזים - ועדת מכרזים מרכזית לטובין ושירותים של מינהל המחקר החקלאי.

זוכה - מציע/ים אשר עמד בדרישות שלב ב' וועדת המכרזים הכריזה עליו כזוכה ובעקבות כך הוכלל ברשימת הזוכים.

מכרז - **מכרז 15/2014 לאספקת שירותים**, על נספחיו, לרבות קבצי הבהרות, אם יהיו כאלה. **מציע** – ספק המעוניין להשתתף בהליך מכרז זה.

עורך המכרז - מינהל המחקר החקלאי (להלן "המינהל" / או "עורך המכרז" / או "המשרד").

טובין / שירותים – כלל הטובין / השירותים המבוקשים כמפורט במכרז.

תקופת ההתקשרות - כמפורט בסעיף 4 להלן.

חברה מפרת חוק – חברה או חברת חוץ שהפרה חובה לשלם אגרה או תשלומים אחרים שהיא חייבת בתשלום לפי סעיף 44(6) בחוק החברות, התשנ"ט-1999, או שהפרה חובה להגיש דוח לפי הוראות סעיפים 141 או 348 בחוק החברות, התשנ"ט-1999 ואשר רשם החברות רשם אותה במרשם החברות כחברה מפרת חוק לפי סעיף 362 א' לחוק החברות.

כללי

.3

מינהל המחקר החקלאי (להלן - "עורך המכרז") מעוניין לבחור בספק/ים זוכה/ים **לביצוע**

חידוש בתי צמחיה: בית רשת מס' 330 וחידוש חממה מס' 343 במכון למדעי הצמח.

יובהר, כי המזמין מעוניין לרכוש את השרות מספק אחד, לא ניתן יהיה לפצל את ביצוע העבודה.

תקופת ההתקשרות -

.4

תקופת ההתקשרות תהא למשך **6 חודשים** ממועד החתימה על הסכם ההתקשרות ע"י חשבת המינהל. כמו כן שומר לעצמו עורך המכרז את הזכות להאריך את משך תקופת ההתקשרות לתקופה של עד 2 חודשים נוספים (להלן – "תקופת ההתקשרות הנוספת"), בתנאים זהים לתנאי המכרז.

5. תנאים מוקדמים להשתתפות במכרז (תנאי סף) התחייבויות ואישורים שיש**להגיש עם הגשת הצעה.****כלליים:**

א. המציע הנו תאגיד הרשום ברשם החברות / ארגון ללא כוונת רווח (עמותה, חברה לתועלת הציבור או הקדש) ו/או עוסק מורשה. במידה ומדובר בתאגיד או ארגון כאמור יש להמציא העתק תעודת רישום כדין בישראל במרשם הרלבנטי, תקפה לפי הוראות הדין הנוגעות לעניין.

יובהר, כי לא רשאים לחבור מספר גורמים לשם הגשת הצעה, למעט שותפות רשומה כדין.

- ב. המציע ככל שהנו "חברה" (פרטית או ציבורית) או "חברת חוץ" כמשמעם בחוק החברות, התשנ"ט – 1999, עומד נכון להגשת הצעתו במסגרת מכרז זה, בתנאים הבאים:
1. אין כלפיו חובות אגרה שנתית לשנים שקדמו לשנה בה מוגשת הצעתו במסגרת מכרז זה.
 2. חברת המציע אינה חברה "מפרת חוק" או שהיא בהתראה לפני רישום כתברה מפרת חוק. כאמור בפרק ההגדרות למכרז זה, לחברה "מפרת חוק" תחשב כל חברה פרטית, ציבורית או חברת חוץ אשר לא מילאה אחת או יותר מהחובות הבאות: (א) לא הגישה דוח שנתי ככל שהחובה להגשתו מוטלת על החברה, (ב) לא שילמה חובות אגרות שנתיות לגבי אחת או יותר משבע השנים שקדמו לשנה הנוכחית.
- להוכחת תנאי זה על המציע לצרף את המסמך הבא: **אישור על העדר חובות לרשם החברות כתנאי להשתתפות במכרז**. (נסח חברה/שותפות עדכני מרשות התאגידים הניתן להפקה דרך אתר האינטרנט של רשות התאגידים, שכתובתו: Taagidim.justice.gov.il בלחיצה על הכותרת "הפקת נסח חברה").
- ג. ברשות המציע כל האישורים הנדרשים לפי חוק עסקאות גופים ציבוריים, התשל"ו – 1976 כדלקמן:
1. אישור פקיד שומה, רואה חשבון או יועץ מס המעיד שהמציע מנהל פנקסי חשבונות כדין או שהוא פטור מלנהלם ושהינו נוהג לדווח לפקיד שומה על הכנסותיו ושהינו מדווח על עסקאות שמוטל עליהן מס לפי חוק מס ערך מוסף, התשל"ו-1975, בצירוף אישור ניכוי מס במקור הכל בהתאם ובכפוף לאמור בחוק עסקאות גופים ציבוריים.
 2. אישור בדבר היעדר הרשעות בעבירות לפי חוק עובדים זרים (אישור העסקה שלא כדין והבטחת תנאים הוגנים), התשנ"א-1991 (להלן- חוק עובדים זרים) וחוק שכר מינימום, התשמ"ז-1987 (להלן- חוק שכר מינימום) חתום על ידי מורשה/י החתימה ומאושר על ידי עורך דין בהתאם **לנספחים 1-2**, לפיו המציע ובעל זיקה אליו, כהגדרתו בחוק עסקאות גופים ציבוריים, לא הורשעו ביותר משתי עבירות לפי חוק עובדים זרים וחוק שכר מינימום, ואם הורשעו ביותר משתי עבירות כאמור – חלפה שנה לפחות ממועד ההרשעה האחרונה.
 3. אישור מרו"ח או מעו"ד בנוסח המובא **בנספח 3** המאשר את כל הפרטים, הדרישות והמידע אודות המציע, לרבות שמות וזהות מורשי החתימה מטעמו, תאריך ההתארגנות, סוג התאגיד, מספר מזהה, כנדרש במכרז.
 4. במידה ומתקיים האמור בסעיף 2 ב' לחוק חובת המכרזים התשנ"ב 1982 לפיו במציע, המחזיקה בשליטה היא אישה וכי לא התקיים אף אחד מהתנאים המפורטים בסעיף הנ"ל, יש להגיש אישור רו"ח על כך.
- ד. המציע מחזיק בכל אישור ו/או רישיון ו/או רישוי ו/או היתר הנדרשים על פי כל דין לביצוע העבודה.
- ה. המציע יצרף להצעתו הצהרה בהתאם **לנספח 5** לפיה אין למיטב ידיעתו בהגשת הצעה על פי המכרז משום ניגוד אינטרסים עסקי או אישי, שלו או של עובדיו המעורבים בהצעה או בביצועה.

ו. המציע יצרף להצעתו התחייבות לשמירת סודיות של כל מידע שיימסר לו או שייוודע לו לשם ביצוע התחייבויותיו על פי המכרז, לפיה אינו רשאי לפרסם המידע, להעבירו או להביאו לידיעת כל אדם במשך תקופת ההתקשרות ולאחר סיומה וכן לא יעשה כל שימוש במידע שהגיע אליו כאמור. כמו כן יצרף המציע התחייבות, כי אם יבחר כזוכה רשום ידאג לכך שגם עובדיו וכל אדם מטעמו המספקים שירותים נשואי המכרז יקיימו הוראות סעיף זה, וכי יחתימו על הצהרת סודיות. נוסח מחייב של הצהרת הסודיות – ראה **נספח 6**.

ז. המציע יחתום על הסכם התקשרות, המצורף **כנספח 7 - חוזה מדף 3210** בראשי תיבות על ידי מורשה/י החתימה של המציע ובחותמת התאגיד בכל עמוד של ההסכם ובחתימה מלאה ובחותמת התאגיד בסוף טיוטת ההסכם. השלמת חתימות הצדדים על ההסכם תעשה לאחר החלטת ועדת המכרזים כי המציע נבחר לזוכה רשום. (בכפוף לסעיף 13 א' 2 ב' – הערות עורך המכרז להסכם).

ח. המציע יצרף להצעתו שובר תשלום **ע"ס 350** ₪ בגין דמי השתתפות במכרז שישולם בבנק הדואר לפקודת משרד החקלאות מכון וולקני לחקר החקלאות. או יצרף העתק תשלום לחשבון בנק הדואר של עורך המכרז מס' 0-05511-0. הסכום הנ"ל לא יוחזר.

ט. זכויות קניין:

המציע יצרף להצעתו הצהרה בהתאם ל**נספח 5**:

1. כי הוא בעל זכויות קניין, וכי אין בהצעתו משום הפרת זכויות פטנטים, זכויות יוצרים וזכויות אחרות הגלומות בהצעתו (להלן ביחד - "**זכויות קניין**"), וכי לא קיימת מניעה משפטית כל שהיא להגיש ולהתקשר לפיה עם עורך המכרז כמפורט במכרז;

במקרים בהם זכויות קניין או זכויות כלשהן ביחס להצעה הן בידי צד ג', יפורט הדבר בהצהרה הנ"ל, תוך ציון מקור זכותו של המציע להציע הצעתו לעורך המכרז ותוך צירוף אישור של צד ג' שהוא בעל הזכויות כאמור, המתיר ומאשר למציע להציע את הצעתו על כל מרכיביה.

2. כי הוא בעל זכויות קניין בנכס וכי הוא נקי מכל שיעבוד ו/או עיקול ו/או חוב ו/או זכויות צד ג' כלשהן וכי לא קיימת מניעה משפטית כלשהי להגיש ולהתקשר עם עורך המכרז כמפורט במכרז.

3. כי הוא מתחייב לשפות ולפצות את עורך המכרז/המזמין בגין נזקים כלשהם בשל תביעות צד ג' נגד או נגד כל אחד מהם, כתוצאה מהפרת זכויות קניין כלשהן בשל ההצעה או ההתקשרות של המזמינים בעקבות רכישת השירותים המבוקשים במכרז.

י. השתתפות בפגש מציעים חובה.

(יש להחתים את הטופס המצ"ב ברשימת הנספחים).

6. דרישות סף ייחודיות

- א. על המציע לצרף רישיון קבלן מטעם משרד הבינוי והשיכון- רשם הקבלנים לעבודות הנדסה בנאיות בסיווג קונסטרוקציות פלדה 150 אי (סוג 1).
- ב. על המציע לצרף אישור בתוקף מטעם הועדה הבין משרדית למסירת עבודות לקבלנים לפיו הינו קבלן מוכר לביצוע עבודות ממשלתיות בסיווג המופיע בסעיף 6 אי.
- ג. התחייבות בכתב של המציע למתן אחריות כוללת להפעלה מלאה ולתקינות המבנה **לשנה** מיום מסירת החממה לידי עורך המכרז (רצוי לצרף דוגמת אחריות).
- ד. השתתפות בפגש מציעים מהווה תנאי הכרחי להשתתפות במכרז (כמפורט בסעיף 11 ג').
- ה. על הזוכה להוכיח כי הינו מעסיק לפחות עובד אחד או יותר בעלי הכשרה לביצוע עבודות בגובה. יש לצרף **תעודת הכשרה לעבודה בגובה בתוקף**.
- ו. על המציע להוכיח ביצוע שלושה פרויקטים דומים במהות ובסדר הגודל של חידוש בתי צמיחה (נשוא מכרז זה) אשר ביצע לאחרונה ולכל היותר בשלוש השנים האחרונות 2013/12/11 הפועלות בתקינות מלאה. ועד מועד פרסום מכרז זה. פורט בטבלה בטופס ההצעה המסכם סעיף 25 (12) [להלן: "רשימת אנשי הקשר"]:
- יובהר כי המזמין יעשה מאמץ סביר כדי ליצור קשר עם רשימת אנשי הקשר כפי שתומצא לו על ידי המציע. לא עלה בידי המזמין ליצור קשר עם רשימת אנשי הקשר או עם חלקה במאמץ כאמור, רשאית ועדת המכרזים להחליט כי המציע לא עמד בתנאי סעיף זה. באם לא הצליחה לוודא את התנאי האמור.

יודגש כי כל האישורים והמסמכים יהיו תקפים נכון למועד הגשת ההצעה למכרז.

7. מפרט טכני/מקצועי לביצוע חידוש בתי צמיחה: בית רשת 330 וחממה 343

המהווה חלק בלתי נפרד ממכרז זה ומהסכם ההתקשרות.

א. מפרט טכני / מקצועי - נספח 12

ב. תוכניות בתי צמיחה: בית רשת 330 וחממה 343 + כתבי כמויות - נספח 13

8. מידע כללי

1. מקום ביצוע העבודה : במכון למדעי הצמח – המחלקה לירקות, במינהל המחקר החקלאי, הקריה החקלאית בראשלי"צ.
2. מועד הביצוע: כמפורט בסעיף 4 לעיל.

9. הצעת המחיר

1. הצעת המחיר תוגש בשקלים חדשים בלבד (ללא הצמדה כלשהיא) בהתאם לכתבי הכמויות כמפורט בנספח 13 - בדף ריכוז בעמוד 59 בכתב הכמויות על כל סעיפיו. כמפורט להלן:

- א. על המציע לרשום בדיו בכתב הכמויות את מחירי היחידה לכל סעיף וסעיף, לחשב את סה"כ של כל סעיף, לסכם כל פרק ופרק, להעביר את הסכומים לטבלת הסיכומים ואת סה"כ של טבלת הסיכומים לטופס ההצעה.
- בעת בדיקת ההצעות תקבל ועדת המכרזים את מחירי היחידות כנכונים ובהתאם לכך תתקנה השגיאות החשבוניות אם תהיינה.

- ב. כל שינוי או תוספת שיעשו במפרט הטכני, בכתב הכמויות, בטופס ההצעה או בתנאי החוזה, או כל הסתייגות לגביהם, בין ע"י תוספת בגוף המסמכים ובין במכתב לוואי או בכל דרך אחרת, יחשב : (א) כאילו לא נכתב, או (ב) במקרה של שינוי מהותי עלול הדבר לגרום לפסילת ההצעה.
- ג. במקרה שלא יוצג מחיר בסעיף כלשהו מסעיפי כתב הכמויות, אזי (א) ייחשב הדבר כאילו כלולות הוצאות העבודה הנדונה במחירי יתר סעיפי החשבון. במקרה זה תחייב ההכללה האמורה את המציע ויראו בה כאילו הייתה הצעתו המקורית, או (ב) עלול הדבר לפסילת ההצעה במקום בו על פי דעת וועדת המכרזים, ההכללה האמורה משמעותה: מחירים נמוכים באופן משמעותי ממחיר השוק. דבר היכול להעיד על תכסיסנות/תחבולה.
- ד. הצעת המחיר **תכלול מע"מ** אשר ישולם לזוכה בהתאם לשיעורו ביום האספקה.

10. העדפת תוצרת הארץ וחובת שיתוף פעולה עסקי.

- א. 1. בשיקלול התוצאה המשוקללת של ההצעות תינתן העדפה של 15% (חמישה עשר אחוז) לאמת המידה של המחיר של המציע טובין מתוצרת הארץ כמשמעותן בתקנות חובת המכרזים (העדפת תוצרת הארץ וחובת שיתוף פעולה עסקית), התשנ"ה¹⁹⁵⁵.
- לשון אחר : לעניין שקלול מחיר ההצעה של טובין מתוצאת הארץ, יהיה מחיר הטובין : המחיר המוצע מחולק ב- 1.15.
2. היה וקיבלה הצעתו של המציע תוצרת החוץ את התוצאה המשוקללת הגבוהה ביותר לאחר השקלול כאמור, יבחר אותו מציע כזוכה המכרז.
3. היה ולאחר השיקלול האמור קיבלה הצעתו של מציע טובין מתוצרת הארץ תוצאה משוקללת זהה לזו של הצעת טובין מתוצרת החוץ או גבוהה ממנה, יציע המינהל למציע אותה הצעה להתקשר עימו במחיר בו תקבל הצעתו המקורית, ללא העדפה של 15% כאמור בסעיף קטן (1), תוצאה משוקללת זהה לזו של מציע תוצרת החוץ בעל התוצאה המשוקללת הגבוהה ביותר מבין מציעי החוץ.
4. היה ולא יסכים אותו מציע להתקשר כאמור בסעיף קטן (3), יציע המינהל הצעתו כאמור, לשני מציעים נוספים (במידה ויהיו) של הצעות של טובין מתוצרת הארץ, ובלבד שהתוצאה המשוקללת של הצעותיהם אינה נמוכה מזו של הצעתו של מציע הטובין מתוצרת חוץ. הפניה למציעים תיעשה לפי סדר התוצאה המשוקללת של ההצעות, מן הגבוהה לנמוכה.
5. היה ולא יסכים אף אחד מהמציעים האמורים בסעיפים קטנים (3) ו-(4) להורדת מחיר כאמור, תיערך ההתקשרות עם מציע ההצעה של טובין מתוצרת הארץ שלאחר הפניה, לפי סעיפים קטנים (3) ו-(4) לעיל, קיבלה הצעתו את התוצאה המשוקללת הגבוהה ביותר.
- לעניין סעיף זה "התוצאה המשוקללת הגבוהה ביותר" - התוצאה בעלת מירב היתרונות לעורך המכרז בהתאם לאמות המידה שנקבעו במכרז.

- ב. מציע של טובין מתוצרת הארץ כתנאי לקבלת ההעדפה האמורה בסעיף א' (1) לעיל, יהיה חייב לצרף להצעתו הצהרה מטעם המציע בדבר שיעור מחיר המרכיב הישראלי המגובה באישור רואה חשבון. שיעור מחיר המרכיב הישראלי הנדרש לשם קבלת העדפה הינו לפחות 35% ממחיר ההצעה. אין צורך לציין שיעור מדויק. אישור רוח"ח יינתן בנוסח המצורף – **נספח 10** לעניין סעיף זה, "מחיר המרכיב הישראלי" - מחיר ההצעה, בשער המפעל של המציע, בניכוי עלויות חומרי הגלם, החלקים, שרותי הייעוץ, התכנון, כוח האדם והמימון, ששימשו בייצור הטובין ושמקורם מחוץ לישראל.
- ג. הנחיות סעיף זה לא יחולו בהתקשרות רכישת טובין/שירות בסכום העולה על - 202,930 דולר אמריקאי. במקרה זה יחולו כל יתר התנאים המנויים בהוראת התכ"מ 7.12.2.

11. מינהלה

א. איש הקשר ונוהל העברת שאלות ובירורים

שאלות מקבלי מסמכי המכרז תוגשנה אל מחלקת המכרזים בכתב בלבד באמצעות דואר אלקטרוני שכתובתו tender_committee@volcani.agri.gov.il או באמצעות פקסימיליה שמספרה 03-9683795.

מועד אחרון להגשת שאלות מציעים מפורט בטבלת ריכוז תאריכים (בעמוד 4). האחריות להעברת השאלות חלה על השואל. שאלות מסמכי המכרז תוגשנה במבנה הבא:

מכרז מס'	הסעיף	פירוט השאלה
----------	-------	-------------

תשובות עורך המכרז לשאלות שתתקבלנה, או לשאלות שתשאלנה ביום הפגש, ישלחו לפונים לפי הפרטים שנמסרו במעמד קבלת מסמכי המכרז ו/או בהתאם להודעה שנמסרה על ידו כנדרש בעמוד 4 במסמך זה.

כמו כן יפורסמו באתר האינטרנט של מינהל הרכש הממשלתי באגף החשב הכללי

שכתובתו: <http://www.mr.gov.il/purchasing>

ובאתר האינטרנט של המינהל שכתובתו: <http://www.agri.gov.il/he/pages/923.aspx>

מובהר בזאת כי האחריות להשאת פרטי הפונה חלה על הפונה/המציע בלבד.

מסמך השאלות והתשובות יהווה חלק ממסמכי המכרז ויגבר על האמור בהם.

בעת הגשת ההצעה על הספק להגיש כחלק מהצעתו את מסמך השאלות והתשובות חתום על ידו.

* עורך המכרז שומר על זכותו לנסח את השאלות מחדש.
* שאלות אשר יגיעו לאחר המועד הקבוע בטבלה – לא יענו.

ב. קבלת מסמכי המכרז

יש לפנות אל מחלקת המכרזים באגף רכש, נכסים ולוגיסטיקה ביחידת הרכש-מחסן מרכזי של מינהל המחקר החקלאי, דרך המכבים ראשל"צ (כביש בית דגן), בימים א' - ה' בין השעות 8:30 – 15:30, לצורך קבלת מסמכי המכרז.

מקבל מסמכי המכרז ימסור במעמד קבלת המסמכים את שמו, כתובתו, שם התאגיד, שם איש הקשר מטעם המציע, מס' הטלפון וטלפון נייד, מס' פקס וכתובת דואר אלקטרוני, וזאת לצורך יצירת קשר ומשלוח הודעות ותשובות לשאלות הבהרה. **באם הפונה לא קיבל את מסמכי המכרז אלא ראה אותם באתר האינטרנט של מינהל הרכש הממשלתי באגף החשב הכללי בלבד ומעוניין להשתתף במכרז חלה עליו אחריות לפנות לכתובת הדואר האלקטרוני המצוינת בסעיף 11 א ולהעביר את פרטיו המפורטים לעיל עד ליום 15.7.2014 וזאת לשם קבלת הודעות ותשובות לשאלות הבהרה המיועדות לכלל המציעים.**

ג. פגש מציעים -

ההשתתפות בכנס המציעים מהווה תנאי הכרחי להשתתפות במכרז, על המציע להחתים את עורך הסיור על הטופס המצורף.

עורך הסיור: איתן בני משה טל': 03-9683276 טל' נייד: 050-6220191
מקום המפגש: מינהל המחקר החקלאי, הנהלה בנין ב' קומה א' חדר 114.
בתאריך 10.7.2014 ביום חמישי בשעה 11:00

התשובות לשאלות אשר ישאלו במסגרת פגש הספקים האמור יועברו בכתב על ידי עורך המכרז כמפורט בסעיף 11 א. רק תשובות בכתב תחייבנה את המזמין.

ד. אופן הגשת הצעות ומסירתן

ההצעה תוגש כתשובה לכל סעיפי המכרז במקור (רצוי לצרף העתק), בו כל עמוד ייחתם בחותמת הרשמית של המציע ובחתימת המורשים לחתום מטעם המציע.

על המציע להגיש הצעתו בהתאם לנדרש.

את הצעות יש לשים ביחד עם נספחי המכרז ומסמכים נוספים בהתאם לנדרש, **במעטפה חתומה בתיבת המכרזים שבמחלקת המכרזים במינהל המחקר החקלאי, אגף רכש נכסים ולוגיסטיקה ביחידת הרכש - מחסן מרכזי, דרך המכבים ראשל"צ (כביש בית דגן), בתיבת מכרזים מס' 1 בתוך המחסן המרכזי (במינהל המחקר החקלאי ולא של משרד החקלאות) וזאת לא יאוחר מן המועד האחרון להגשת הצעות לתיבת המכרזים כמפורט בטבלת ריכוז תאריכים.**

על המעטפה יירשם מכרז 15/2014 בלבד

למען הסר ספק, מובהר בזאת, כי הצעות שלא תמצאנה בתיבת המכרזים עד למועד הנ"ל לא תובאנה לדיון בפני ועדת המכרזים.

ה. תוקף הצעה

תוקף הצעה מופיע בטבלת התאריכים. המציע אינו רשאי לחזור בו מהצעתו במהלך תקופה זו.

הצעת המציע תעמוד בתוקפה עד 60 יום מהמועד האחרון להגשת הצעות. במידה ולא יבחר המציע כזוכה, אך יקבע כזוכה שני, הצעתו תעמוד בתוקפה 60 ימים נוספים

לאחר החלטת ועדת המכרזים של המשרד, וזאת למקרה בו הזוכה שהוכרז כספק זוכה יחזור בו מהצעתו או יפר את ההתקשרות עימו או יפסל. בנסיבות מעין אלה, תעמוד לוועדת המכרזים האפשרות, על פי שיקול דעתה הבלעדי להכריז על הזוכה השני כזוכה במכרז. יובהר, כי ועדת המכרזים אינה מחויבת לעשות כן. כל הכללים והתנאים שבמכרז זה, יחייבו את הזוכה השני כמו גם תנאי החוזה.

12. שלבי המכרז, בדיקת ההצעות, הערכתן ובחירת הזוכה המכרז

יערך בשני שלבים:

א. שלב א' (ועדת פתיחת מעטפות) – (ההצעה) – בחינת דרישות (תנאי) הסף

בדיקת חלק המנהלה; תיבדקנה עמידתן של ההצעות בתנאים המוקדמים להשתתפות במכרז (תנאי סף) כמפורט לעיל והגשתם של כל התחייבויות והאישורים שעל המציע להגיש יחד עם הגשת ההצעה כמפורט לעיל.

* מציע אשר ועדת המכרזים מצאה כי הצעתו אינה עומדת בתנאים ובדרישות המפורטים בשלב א', ייפסל בהחלטת הוועדה ותישלח לו הודעה על כך.

* מציע אשר ועדת המכרזים מצאה כי הצעתו עומדת בתנאים ובדרישות המפורטים בשלב א', תיבדק הצעתו בשלב ב' בהתאם לדרישות המפורטות להלן.

ב. שלב ב' בחינת וועדת מכרזים

1. הכרזה על הזוכה לאחר שנבחנה עמידתו בכל דרישות הסף תתבצע בהתאם לבחינת מרכיב אחד: עלות. (כמפורט בסעיף 9).

13. התחייבויות ואישורים שידרשו מזוכה

א. כללי

1. הצהרה של זוכה רשום בגין זכייה

נוסח הצהרת זוכה בגין זכייה ראה **נספח 9** מובהר כי יש להגיש הצהרה זו (נספח 9) חתומה ע"י המציע במסגרת ההצעה למכרז.

* כל התחייבות רלבנטית נוספת.

2. הסכם התקשרות

א. הזוכה מתחייב לחתום על הסכם ההתקשרות, המצורף **כנספח 7** – **הסכם מדף 3210** להלן, תוך 7 ימים ממועד קבלת ההסכם לחתימה. חתימת עורך המכרז על ההסכם מותנית במילוי כל התחייבויות השונות הנדרשות מהזוכה. היה והזוכה לא ימלא את כל הדרישות הנ"ל, או לא יחתום על הסכם ההתקשרות כנדרש, שומר לעצמו עורך המכרז את הזכות לבטל את זכייתו ו/או לבחור במציע הבא אחריו המתאים.

ב. לתשומת לב המציע, כי הסכם ההתקשרות המצורף למכרז זה מהווה דוגמא בלבד וכי המינהל שומר על זכותו לבצע בהסכם שינויי תוכן ועריכה כל עוד אינם סותרים את מהות ההתקשרות ע"פ תנאי מכרז זה.

3. ערבות ביצוע

ערבות אוטונומית ובלתי מותנית בגין זכייה במכרז (ערבות ביצוע)
זוכה רשום ימציא ערבות אוטונומית ובלתי מותנית בגובה **13,000 ₪** (שלוש עשרה אלף שקלים חדשים), **לפקודת מינהל המחקר החקלאי**, בתוקף למשך **8 חודשים** ממועד החתימה על הסכם ההתקשרות.
למען הסר ספק, יובהר בזאת, כי במידה שיחליט עורך המכרז להאריך את תקופת ההתקשרות, יוארך תוקף הערבות בהתאם, עד ל-60 יום לאחר תום תקופת ההתקשרות הנוספת.
עורך המכרז רשאי לחלט את הערבות במקרה שהזוכה לא יעמוד בהתחייבויותיו בהתאם להצעתו, לתנאי המכרז ולהסכם ההתקשרות. הערבות תהיה ערבות בנקאית, או ערבות של חברת ביטוח ישראלית שברשותה רשיון לעסוק בביטוח על פי חוק הפיקוח על שירותים פיננסיים (ביטוח), התשמ"א – 1981.

נוסח מחייב של הערבות – ראה נספח (8)

ב. מקצועי – נשוא מכרז

התחייבות לביצוע העבודה: כמפורט במפרט הטכני מקצועי- נספח 12 , ובתוכניות בתי צמיחה וכתבי כמויות - נספח 13 .

14. זכויות עורך המכרז

א. בקשת הבהרה

עורך המכרז שומר לעצמו את הזכות לפנות למציעים לצורך קבלת הבהרות או להסיר אי בהירות על הצעתם. כל זאת בכפוף לחוק חובת המכרזים התשנ"ב 1992 ולתקנות מכוחו.

ב. ביטול / דחייה של המכרז

עורך המכרז רשאי, על פי שיקול דעתו הבלעדי, לבטל את המכרז או לפרסם מכרז חדש או לדחות את המועד האחרון של המכרז. באם יבוטל המכרז לפני בחירת זוכה, הודעה על ביטול המכרז תישלח לכל המציעים אשר הגישו הצעות למכרז. ו/או פרסום פומבי. במקרה של ביטול או פרסום מכרז חדש, כאמור לא יהיה חייב עורך המכרז לפצות את המציעים או כל משתתף אחר במכרז, בכל צורה שהיא.

ג. פסילה בעקבות חוות דעת שלילית בכתב

עורך המכרז שומר לעצמו את הזכות לפסול על הסף מציע אשר עבד בעבר עם משרד החקלאות ופיתוח הכפר ו/או מינהל המחקר החקלאי ו/או גורם ממשלתי אחר, כספק או נותן שירותים ולא עמד בסטנדרטים של הטובין או השרות הנדרש או שקיימת לגביו חוות דעת שלילית בכתב על טיב עבודתו. במקרה מעין זה תינתן למציע זכות טיעון בכתב או בעל-פה, לפי שיקול דעתו של עורך המכרז לפני החלטתו הסופית בעניין. עורך המכרז רואה בהגשת הצעה על ידי מציע, הסכמה לתנאי זה.

ד. שלמות ההצעה

עורך המכרז רשאי לפסול ההצעה בשל חוסר התייחסות מפורטת לסעיף מסעיפי המכרז, אשר לדעת עורך המכרז מונע הערכת ההצעה כראוי או בשל היותו תנאי סף. ועדת המכרזים רשאית שלא לפסול הצעות שלא צורפו להן כל האישורים ו/או פרטים ככל שהם ברי השלמה והכל על פי שיקול דעתה הבלעדי.

ה. בחינת הגינות

היה ותתרשם ועדת המכרזים כי בהצעתו של המציע גלומים תכסיסנות/ תחבולה (לדוגמא: הצעת מחיר בה נקב המציע הייתה נמוכה באופן משמעותי ממחיר השוק המקובל), תהא רשאית הועדה לדחות את ההצעה על הסף. מבלי לגרוע מהאמור, תהא רשאית הועדה לזמן את המציע למתן הסבר הנמקה להצעה שהוגשה כאמור.

ו. אומדן -

עורך המכרז שומר לעצמו את הזכות להימנע מלדון בהצעה הסוטה מהגבול העליון של האומדן הכספי ו/או השיריון התקציבי והכל על פי שיקול דעתו הבלעדי.

ז. כללי -

1. עורך המכרז שומר לעצמו את הזכות לא לקבל את ההצעה הזולה ביותר או כל הצעה אחרת.
2. עורך המכרז לא יישא בכל אחריות לכל הוצאה ו/או נזק שיגרמו למציע בקשר עם הכנת המכרז ו/או הגשתו ו/או אי זכייתו ו/או ביטולו.
3. המזמין שומר לעצמו את הזכות, במקרה של היעדר תקציב להקטין את תכולת ההתקשרות או לבטלה כלל. במקרה כזה, לא תהא למציעים, לרבות הזוכים כל טענה כלפי המזמין והם לא יהיו זכאים לפיצוי כלשהוא בגין ביטול ההתקשרות או צמצום הקפה.

ח. בחירת זוכה שני -

במידה ויחליט עורך המכרז להפסיק את ההתקשרות עם הזוכה במכרז בשל אי שביעות רצון מתפקודו רשאי המשרד על פי שיקול דעתו ובהסכמתו של הזוכה השני, להתקשר עם הזוכה השני מבין המציעים. במידה ויחליט המשרד לעשות כן, כל הכללים והתנאים שבמכרז זה, יחייבו את הזוכה השני כמו גם תנאי החוזה.

15. הגשת הצעה

- א. הגשת הצעה למכרז זה, פירושה כי המציע מצהיר כי הוא עומד בתנאי המכרז, הבין את מהותו, הסכים לכל תנאיו בטרם הגיש את הצעתו, קיבל את מלוא המידע האפשרי, בדק את כל הנתונים, הפרטים והעובדות ולפיכך יהיה מנוע מלהעלות כל טענה כי לא ידע ו/או לא הבין פרט ו/או תנאי כלשהו על המכרז על כל פרטיו וחלקיו.
- ב. הגשת הצעה מטעם המציע מהווה הסכמה מראש לכל תנאי המכרז והכל ללא הסתייגות או תוספת.

16. בעלות על המכרז ועל ההצעה**א. בעלות על המכרז והשימוש בו**

המכרז הינו קניינו הרוחני של עורך המכרז אשר מועבר למציע לצורך הגשת הצעה בלבד. אין לעשות בו שימוש שאינו לצורך הגשת ההצעה.

ב. בעלות על ההצעה והשימוש בה

מסמך התשובה (ההצעה) הינו רכושו של המציע. לעורך המכרז תהא האפשרות להשתמש בהצעה ובמידע שבה לכל צורך הקשור בפעילותו.

ג. צד שלישי

עורך המכרז מתחייב לא לגלות את תוכן ההצעה לצד שלישי, זולת היועצים המועסקים על ידו, אשר גם עליהם תחול חובת הסודיות ואי שימוש בהצעת המציע אלא לצרכי מכרז זה. בהתאם לתקנות חובת המכרזים, התשנ"ג – 1993, מציעים שלא זכו במכרז רשאים לבקש לעיין בהצעה הזוכה.

המציע בעצם הגשתו למכרז מודע לכך כי הצעתו עלולה להיות פתוחה לעיונם של בעלי עניין עם תום הליך המכרז.

המציע רשאי לציין מראש (בתשובתו לסעיף זה) אילו חלקים בהצעתו עלולים לחשוף סוד מסחרי או סוד מקצועי שלו. מציע שציין בהצעתו חלקים העלולים לחשוף סוד מסחרי או סוד מקצועי שלו מסכים לכך שחלקים אלה אף בהצעותיהם של מציעים אחרים עלולים לחשוף סוד מסחרי או סוד מקצועי שלהם ובמקרה שיבקש לעיין בהצעותיהם הוא לא יורשה לעיין בחלקים אלה.

מובהר בזאת על אף האמור לעיל, כי לועדת המכרזים נתונה ההחלטה הסופית בדבר סודיות המסמכים.

יובהר כי מציע יהיה רשאי בתוך 30 ימים ממועד מסירת ההודעה על תוצאות החלטתה הסופית של ועדת המכרזים לעיין בהצעת הזוכה במכרז, למעט בחלקים אשר העיון בהם עלול לדעת ועדת המכרזים לחשוף סוד מסחרי או סוד מקצועי של הזוכה.

17. מחירים

בכל מקום בו מצוין מחיר הכוונה למחיר בשקלים חדשים - **כולל מע"מ**.

מחירי השירותים/טובין יכללו את ההוצאות מכל מין וסוג שהוא הכרוכות במתן השירותים/הטובין המבוקשים לרבות מיסים, היטלים, אגרות, הוצאות ביטוח, כוח האדם, וכל שאר ההוצאות הכרוכות בביצוע השירותים/אספקת הטובין המבוקשים בהתאם למפורט בחוברת מכרז זו.

18. הצמדה

ההצמדה תיעשה בהתאם להוראות החשב הכללי כמפורט להלן:
א. הגדרות בנושא הצמדה:

1. המדד - מדד מחירי תשומה בבנייה למבני מסחר ומשרדים כפי שמפורסם על ידי הלשכה המרכזית לסטטיסטיקה או מי שהוסמך על ידי ממשלת ישראל להחליפה.
 2. תאריך הבסיס - המועד האחרון להגשת הצעות במכרז.
 3. תאריך התחלת הצמדה - המועד שממנו והלאה מחושבת ההצמדה - 18 חודש מתאריך הבסיס, למעט האמור בסעיף 3 להלן).
 4. מדד התחלתי - המדד הידוע בתאריך התחלת ההצמדה.
 5. המדד הקובע - המדד האחרון הידוע ביום מועד ביצוע ההצמדה.
 6. הצמדה שלילית - הצמדה המבוצעת כאשר המדד או הרכב המדדים הקובע ירד אל מתחת לשיעור המדד ההתחלתי.
- ב. המחירים יוצמדו למדד. סכום ההצמדה שיחושב יתווסף (או יופחת, אם חלה ירידה במדד) לתעריפים שנקבעו בהתקשרות.**
- ג. ביצוע הצמדה יהיה גם במקרים שבהם מדובר בהצמדה שלילית.**
- ד. ביצוע ההצמדה יהיה במועד מועד הוצאת החשבונית ע"י הספק.**

ה. מנגנון ביצוע הצמדה:

1. ביצוע ההצמדה יחל לאחר תום 18 חודשים מתאריך הבסיס, למעט במקרה המפורט בסעיף 3 להלן. המדד הידוע ביום זה ייקבע כמדד ההתחלתי.
2. ההצמדה תתבצע מדי חודש, כך שההצמדה הראשונה תתבצע בחלוף 19 חודשים מתאריך תחילת הצמדה, ובכל חודש חודשים לאחר מכן.
3. על אף האמור בסעיף 1 לעיל, אם במועד מסוים (להלן: "יום השינוי") במהלך 18 החודשים הראשונים מתאריך הבסיס, יחול שינוי במדד - כך שיהיה גבוה בשיעור של 4% ויותר מהמדד הידוע בתאריך הבסיס, יחל חישוב ההצמדה מנקודה זו ואילך, באופן הבא:
 - i. המדד הידוע ביום השינוי ייקבע כמדד ההתחלתי.
 - ii. ביצוע ההצמדה ייעשה בחלוף פרק הזמן שנקבע לביצוע הצמדות, כאמור בסעיף 2 לעיל.

19. סמכות השיפוט

סמכות השיפוט בכל הקשור לתובענות בנושאים ובעניינים הנוגעים למכרז תהיה בבית המשפט המוסמך בתל אביב - יפו.

20. שפת ההצעה

ההצעה תוגש בשפה העברית, מלבד ספרות עזר המוגשת עם ההצעה, שניתנת להגשה בשפה האנגלית, בצירוף תרגום לשפה העברית. בכל מקרה בו קיים שוני בין הכתוב בשפה האנגלית לבין הכתוב בשפה העברית - הכתוב בשפה העברית הוא המחייב.

ביצוע השירותים המבוקשים

21. הגשת חשבונות

- א. בתום אספקת השירות יגיש הזוכה חשבונית מס בשקלים חדשים** (בתוספת מע"מ) לאישור המזמין, בצירוף דו"ח המפרט את הפעולות השונות שבוצעו. המזמין יוכל לדרוש שמידע ופרטים נוספים ישולבו בחשבונית.
- ב.** במידה וביצע הזוכה הוצאות אותן תמחר במסגרת הצעתו, ויש בידיו הודעה שניתנה מראש ובכתב חתומה על ידי המזמין המאשרת הוצאות אלו, יצרף אותן לחשבונית ויציין אותם בדו"ח הפעילות תוך הפרדת החזרי ההוצאות מהעלות שבסעיף לעיל.
- ג.** התשלום יבוצע אך ורק בסיום אספקת השירותים ולאחר שהגורם המקצועי המוסמך במשרד המזמין אישר בכתב כי הזוכה בפועל סיים את התחייבויותיו באספקת השירותים בהתאם לדרישת המזמין, וההוצאות עליהן דיווח אכן אושרו ונעשו. במידה שהגורם המקצועי המוסמך לא יאשר את סיום אספקת השירותים או יאשר כי היא בוצעה באופן חלקי בלבד, יתבצע התשלום בהתאם לקביעתו של הגורם המקצועי המוסמך.
- ד.** נציג המינהל המזמין יבדוק ויאשר את חשבוניות המס. תאריך התשלום ייקבע בהתאם למועד שבו התקבל החשבון החודשי אצל המשרד המזמין, להלן – **"מועד הגשת החשבונית למשרד"**, עפ"י המפתח הבא:
- 1. חשבוניות שיוגשו למשרד במחצית הראשונה של כל חודש** (בימים 1-15): ישולמו בתחילת "מועד התשלום הממשלתי" של החודש העוקב, כלומר ביום העסקים הראשון הבא לאחר ה- 15 לחודש העוקב. במקרה זה יעמדו מספר ימי האשראי על 30-45 ימים ממועד הגשת החשבונית למשרד.
 - 2. חשבוניות שיוגשו למשרד בין התאריכים 16-24 לכל חודש** (כולל שני ימים אלו): ישולמו בין התאריכים 16-24 של החודש העוקב. במקרה זה יעמדו מספר ימי האשראי על 30 ימים בדיוק ממועד הגשת החשבונית למשרד.
 - 3. חשבוניות שיוגשו למשרד בין התאריכים 25-31 לכל חודש** (כולל שני ימים אלו): ישולמו ביום ה- 24 לחודש העוקב. במקרה זה יעמדו מספר ימי האשראי על כ- 24-29 ימי אשראי.
- ביצוע התשלום לאחר שנבדק ואושר על ידי הגורם המוסמך יהיה בדרך של זיכוי חשבון הבנק של הזוכה בפועל על ידי חשבות המשרד.

22. זכויות יוצרים

זכויות היוצרים על מצגות, מסמכים, שיטות עבודה וכל חומר אחר שבנה הזוכה בעבור המזמין במהלך עבודתו או אחריה, יהיו בבעלות בלעדית של המינהל, אשר יוכל לעשות בהם כל שימוש שירצה בעתיד – בין אם לצרכיו ובין אם לצורך פרסום חיצוני. המציע מוותר בזאת על כל תביעה עתידית ביחס לשימוש במידע ובידע שגיבש בעבור המזמין.

23. תנאים והפרות יסודיות להפקת ההתקשרות

- א. עורך המכרז רשאי לבטל את ההודעה בדבר הזכייה של הזוכה במידה שלא חתם על הסכם ההתקשרות או לא העמיד ערבות ביצוע כנדרש לפי המועדים המפורטים במכרז.
- ב. המזמין רשאי להפסיק את ההתקשרות עם הזוכה במידה שאינו מספק את השירותים המבוקשים במכרז, במהלך תקופת ההתקשרות ותקופת ההתקשרות הנוספת.
- ג. המזמין רשאי להפסיק את ההתקשרות עם הזוכה במידה שזה החליף את אחד או יותר מאנשי הצוות או השותף שהוצעו על ידו, וזאת ללא הסכמה מראש ובכתב של המזמין.
- ד. המזמין רשאי להפסיק את ההתקשרות עם הזוכה בהודעה של 30 יום מראש ללא הסבר, תוך תשלום יחסי של העלויות בעבור כלל הטובין / השירותים אשר המינהל נמצא בתהליך השגתן, וזאת כפי שהוסכמו בין הצדדים עם תחילת ההתקשרות.
- ה. מבלי לפגוע בכלליות האמור לעיל, יהיה עורך המכרז רשאי לבטל את זכייתו של הזוכה בהתראה בכתב של 7 ימים מראש, בהתרחש כל אחד מהמקרים הבאים:
1. אם ימונה כונס נכסים זמני או קבוע לעסקי ו/או לרכוש הזוכה; ויובהר, במקרים המפורטים לעיל על הזוכה להודיע מיידיית לעורך המכרז בדבר מינוי כאמור.
 2. אם ימונה מפרק זמני או קבוע לזוכה; ויובהר, במקרים המפורטים לעיל על הזוכה להודיע מיידיית לעורך המכרז בדבר מינוי כאמור.
 3. אם יינתן צו הקפאת הליכים לזוכה; ויובהר, במקרה המפורט לעיל על הזוכה להודיע מיידיית לעורך המכרז בדבר מתן צו כאמור.
 4. אם הזוכה הפסיק לנהל את עסקיו לתקופה רצופה העולה על 30 יום; ויובהר, במקרה המפורט לעיל על הזוכה להודיע מיידיית לעורך המכרז בדבר הפסקה כאמור.
 5. אם הזוכה הסב את ההסכם, כולו או מקצתו, לאחר; ויובהר, במקרה המפורט לעיל על הזוכה להודיע מיידיית לעורך המכרז בדבר הסבה כאמור.
 6. אם הזוכה הסתלק מביצוע ההסכם.
 7. כשיש בידי עורך המכרז הוכחות, להנחת דעתו, שהזוכה או אדם אחר בשמו או מטעמו נתן או הציע לאדם אחר כלשהו שוחד, מענק, מתנה או טובת הנאה כלשהי בקשר להסכם.
 8. הורשע הזוכה בפסק דין חלוט בעבירות הקשורות או שענינו מתן השירות כאמור במכרז זה, שומר המשרד לעצמו את הזכות להפסיק את ההתקשרות עם הזוכה באופן מיידי.

24. התקשרות המשרד עם הזוכה

א. כללי

התקשרות הזוכה עם המינהל כפופה לכללים שנקבעו במסמכי המכרז ובהסכם ההתקשרות עליו חתם הזוכה מול עורך המכרז.

ב. ביטוח

הספק הזוכה מתחייב לרכוש ולקיים את הביטוחים המפורטים בזה, **לטובתו ולטובת**

מדינת ישראל - משרד החקלאות ופיתוח הכפר מינהל המחקר החקלאי, ולהציגם

למשרד החקלאות ופיתוח הכפר מינהל המחקר החקלאי כשהם כוללים את כל

הכיסויים והתנאים הנדרשים, כאשר סכומי הביטוח וגבולות האחריות לא יפחתו

מהמצוין להלן:

כמו כן מצורף **נספח 11 – טופס אישור עריכת ביטוחים אשר יומצא על ידי הספק**

הזוכה במכרז האמור למינהל המחקר החקלאי כשהוא חתום על ידי מבטחו.

ביטוח כל הסיכונים עבודות קבלניות/הקמה

בגין ביצוע כל העבודות בהתאם למכרז ולחוזה מתחייב הקבלן לרכוש פוליסת ביטוח כל הסיכונים לעבודות קבלניות / הקמה, המכסה את העבודות (לרבות עבודות זמניות) בהתאם למכרז ולחוזה לגבי ביצוע עבודות לחידוש בתי צמיחה – בית רשת מס' 330 וחממה מס' 343 במכון למדעי הצמח במינהל המחקר החקלאי בראשון לציון ואשר יכלול:-

פרק א – ביטוח רכוש

במלוא ערך של כל העבודות כולל כל החומרים מערכות מתקנים וציוד, על בסיס ערך כחדש כאשר ערך העבודות יהיה בהתאם לערך החוזה וכן כולל שינויים במהלך תקופת הביטוח עליהם הקבלן מתחייב לדווח למבטח ולדאוג להוצאת תוספות עדכון בהתאם כולל כיסוי לנזקי טבע ורעידת אדמה פריצה ו/או גניבה, שוד.

בכיסוי יכללו ההרחבות הבאות:

1. ציוד קל לביצוע העבודות, מתקנים קלים, כלי עבודה ואמצעי עזר – בערכם המלא;
2. הוצאות פירוק, הריסה, פינוי הריסות, תמיכה, חיזוק וכדומה – לפחות 100,000 דולר ארה"ב;
3. רכוש שעליו עובדים - לפחות 500,000 דולר ארה"ב על בסיס נזק ראשון;
4. רכוש סמוך - לפחות 500,000 דולר ארה"ב על בסיס נזק ראשון;
5. חומרים ופריטים מחוץ לאתר כולל מטענים בהעברה לצורך עבודות החוזה בערכם המלא.
6. מבני עזר זמניים (לרבות מחסנים, משרדים, גדרות וכדומה אשר אינם מהווים חלק מהפרויקט הסופי המושלם) הנמצאים באתר על פי ערכם;
7. חריג הוצאות לתיקונים או החלפה הנובעים מתכנון לקוי, חומרים לקויים, עבודה לקויה יוגבל לתיקון או החלפת הפריטים הלקויים עצמם ולא יחול לגבי אובדן או נזק לפריטים אשר בוצעו הלכה, כאשר אובדן או נזק כזה נגרם כתוצאה מתאונה שנבעה מתכנון לקוי, חומרים לקויים או עבודה לקויה;
8. כיסוי נזק ישיר מתכנון לקוי בגבול אחריות שלא יפחת מסך 200,000 דולר ארה"ב בכפוף להשתתפות עצמית של הקבלן שלא תעלה על 10%.
9. ככל שישולמו לקבלן מקדמות על ידי משרד החקלאות ופיתוח הכפר תגמולי הביטוח המגיעים למבוטח על פי פרק זה, בגין העבודות שבוצעו, המערכות והציוד המותקנים במבנה משועבדים לטובת מדינת ישראל – משרד החקלאות ופיתוח הכפר וישולמו להם אלא אם יורה חשב משרד החקלאות למבטח בכתב אחרת.

פרק ב – ביטוח אחריות כלפי צד שלישי

הכיסוי על פי דיני מדינת ישראל, בגבול אחריות של לפחות 1,500,000 דולר ארה"ב נזקי גוף ורכוש, למקרה ולתקופה, כולל סעיף אחריות צולבת – **CROSS LIABILITY**

הכיסוי על פי פרק זה יורחב לכסות נזקי רעד, ויבראציה, הסרת משען או החלשתו בגבול אחריות שלא יפחת מ 1,000,000 דולר ארה"ב.

הכיסוי על פי פרק זה יורחב לכלול תביעות שיבוב של המוסד לביטוח לאומי

פרק ג – ביטוח חבות מעבידים

1. לגבי כל העובדים כולל עובדי קבלנים וקבלני משנה.
2. גבול האחריות לעובד, למקרה ולתקופת הביטוח לא יפחת מ 5,000,000 דולר ארה"ב;

הפוליסה תכלול:

1. תנאי הכיסוי הסטנדרטים לא יפחתו מהמקובל על פי "פוליסת נוסח ביט" בשינויים המתחייבים על פי המצוין.
2. לשם המבוטח יתווסף ... ו/או קבלנים ו/או קבלני משנה ו/או מדינת ישראל - משרד החקלאות ופיתוח הכפר, מינהל המחקר החקלאי
3. תחום טריטוריאלי - כל תחומי מדינת ישראל והשטחים המוחזקים.

כללי:**בכל פוליסות הביטוח יכללו התנאים הבאים:**

- א. בכל מקרה של צמצום או ביטול הביטוח ע"י אחד הצדדים לא יהיה להם כל תוקף אלא אם ניתנה על כך הודעה מוקדמת של 60 יום לפחות במכתב רשום לחשב מינהל המחקר החקלאי.
 - ב. המבטח מוותר על כל זכות שיבוב, תביעה, חזרה או השתתפות כלפי מדינת ישראל – משרד החקלאות ופיתוח הכפר, מינהל המחקר החקלאי ועובדיהם, ובלבד שהויתור לא יחול לטובת אדם שגרם לנזק מתוך כוונת זדון;
 - ג. הקבלן יהיה אחראי בלעדית כלפי המבטח לתשלום דמי הביטוח עבור כל הפוליסות ולמילוי כל החובות המוטלות על המבוטח על פי תנאי הפוליסות;
 - ד. ההשתתפויות העצמיות הנקובות בכל פוליסה ופוליסה תחולנה בלעדית על הקבלן;
 - ה. כל סעיף בפוליסות הביטוח המפקיע או מצמצם בדרך כל שהיא את אחריות המבטח, כאשר קיים ביטוח אחר לא יופעל כלפי מדינת ישראל והביטוח ייגזר בחזקת ביטוח ראשוני המזכה במלוא הזכויות על פי הביטוח.
- העתקי פוליסות הביטוח, מאושרות ע"י המבטח או אישור קיום ביטוחים בחתימת המבטח יומצאו על ידי הקבלן למינהל המחקר החקלאי עד למועד חתימת ההסכם.
- הקבלן מתחייב בכל תקופת ההתקשרות החוזית עם מדינת ישראל – משרד החקלאות ופיתוח הכפר - מינהל המחקר החקלאי להחזיק בתוקף את פוליסות הביטוח, וכל עוד אחריותו קיימת, כולל חידוש את כל הביטוחים לכל אורך תקופת ההסכם ולהמציא העתקי פוליסות הביטוח מאושרות ע"י המבטח או אישור המבטח על חידושן למינהל המחקר החקלאי לפחות שבועיים לפני תום תקופת הביטוח הקיימות.
- למען הסר כל ספק מוסכם בזה כי הביטוחים הנדרשים, גבולות האחריות ותנאי הכיסוי הם בבחינת דרישה מינימאלית המוטלת על הקבלן, ואין בהם משום אישור המדינה או מי מטעמה להיקף וגודל הסיכון לביטוח ועליו לבחון את חשיפתו לסיכונים רכוש וחבות גוף ורכוש ולקבוע את הביטוחים הנחוצים לרבות היקף הכיסויים, וגבולות האחריות בהתאם לכך.**
- אין בכל האמור בסעיפי הביטוח כדי לפטור את הקבלן מכל חובה החלה עליו על פי כל דין ואין לפרש את האמור כויתור של מדינת ישראל – משרד החקלאות ופיתוח הכפר, מינהל המחקר החקלאי על כל סעד או זכות המוקנים להם על פי הדין ועל פי הסכם זה.

ג. אחריות על נותני שירותים

- לזוכה תהיה אחריות כוללת למתן השירותים המבוקשים, כולל אחריות על נותני השירותים מטעמו. על הזוכה לעמוד בכל התנאים על פי סעיף 32 להסכם אשר עניינו "אספקת כוח אדם ותנאי עבודה על ידי הקבלן".

מכרז מס' 15/2014**טופס ההצעה המסכם - למילוי ע"י המציע****25.**

אני הח"מ, שם הגוף המשפטי _____ ח.פ. _____.

כתובת _____

מיקוד _____ טלפון _____ פקס _____

מאשר בזאת שקראתי והבינתי את מפרט המכרז ובהתאם לכך הנני מגיש את הצעתי.

1. **המחיר המוצע על ידי לביצוע העבודה כמפורט במפרט המכרז לחידוש בתי צמיחה: בית רשת מס' 330 וחממה מס' 343 מנספח 13 – דף ריכוז בכתב הכמויות בעמוד 59 הינו:**

ר _____

ר **18% מע"מ** _____ר **סה"כ כולל מע"מ** _____**המחירים כוללים מע"מ.**2. **תקופת הביצוע** – כמפורט בסעיף 4 למכרז.3. רצ"ב שובר תשלום ע"ס 350 ש"ח ששולם בבנק הדואר .

4. רצ"ב העתק תעודת רישום כדין בישראל של המציע במרשם הרלבנטי, תקפה לפי הוראות הדין הנוגעות לעניין.

5. רצ"ב אישור רואה חשבון / פקיד שומה על ניהול ספרי חשבונות ואישור על ניכוי מס במקור.

6. רצ"ב אישור על **העדר חובות לרשם החברות** (נסח חברה עדכני של רשם התאגידים).7. מצ"ב **רישיון קבלן מטעם משרד הבינוי והשיכון- רשם הקבלנים לעבודות הנדסה בנאיות** בסיווג קונסטרוקציות פלדה 150 א' (סוג 1). **כאמור בסעיף 6 א'.**8. מצ"ב אישור בתוקף מטעם הועדה הבין משרדית למסירת עבודות לקבלנים לפיו הינו **קבלן מוכר לביצוע עבודות ממשלתיות** בסיווג המופיע בסעיף 6 א'. **כאמור בסעיף 6 ב'.**9. רצ"ב התחייבות בכתב של המציע למתן אחריות כוללת להפעלה מלאה ולתקינות המבנה **לשנה** מיום מסירת החממה לידי עורך המכרז (רצוי לצרף דוגמת אחריות). **כאמור בסעיף 6 ג'.**10. רצ"ב אישור השתתפות בפגש מציעים. **כאמור בסעיף 6 ד'.**11. על הזוכה להוכיח כי הינו מעסיק לפחות עובד אחד או יותר בעלי הכשרה לביצוע עבודות בגובה. מצ"ב **תעודת הכשרה לעבודה בגובה בתוקף.** **כאמור בסעיף 6ה.**12. המקומות בהם ספקתי בעבר עבודות **כאמור בסעיף 6 ה:**

מס'	שם המקום וכתובת	מס' טלפון	איש הקשר	מועד מתן השרות
1.				
2.				
3.				

חתימה וחותמת

תאריך

רשימת נספחים

.26

למכרז מס' 15/2014**חובה לצרף את כל הנספחים המצ"ב חתומים בהתאם לנידרש****(למעט נספח 8 אשר הינו דוגמה בלבד, ואין להגישו במסגרת ההצעה למכרז).**

- נספח 1 - תצהיר העדר הרשעות בגין חוק עובדים זרים וחוק שכר מינימום
- נספח 2 - טופס הצהרה של מציע לעמידה בדרישות תשלומים סוציאליים, שכר מינימום וקיום חוקי העבודה
- נספח 3 - אישור רו"ח/ עו"ד על פרטים אודות המציע
- נספח 5 - ניגוד אינטרסים + זכויות הקניין
- נספח 6 - הצהרת סודיות
- נספח 7 - נוסח הסכם התקשרות מול עורך המכרז - חוזה מדף 3210 מצורף בחוברת נפרדת
- נספח 8 - נוסח כתב ערבות ביצוע (דוגמא בלבד)
- נספח 9 - טופס הצהרה של ספק זוכה בגין זכייה
- נספח 10 - אישור רו"ח בדבר שיעור מחיר המרכיב הישראלי (למלא במידה וקיים)
טופס פגש מציעים
- נספח 11 - אישור עריכת ביטוחים
- נספח 12 - מפרט טכני / מקצועי לבתי צמיחה
- נספח 13 - תכניות בתי צמיחה : בית רשת 330 וחממה 343 + כתבי כמויות

טופס הצהרה של מציע לעמידה בדרישות תשלומים סוציאליים, שכר מינימום וקיום חוקי העבודה.

אנו הח"מ _____ ת.ז. _____ לאחר שהוזהרנו כי עלי
לומר את האמת וכי נהיה צפויים לעונשים הקבועים בחוק אם לא נעשה כן, מצהירים בזה
כדלקמן:

הננו _____ מצהירים בזה כי במידה ותוכרז חברתנו כזוכה
במכרז, אנו מתחייבים לעמוד בדרישות התשלומים הסוציאליים ושכר מינימום לעובדים וכן
לקיים את חוקי העבודה לגבי העובדים שיועסקו על ידינו, במהלך כל תקופת ההתקשרות.

_____ חתימה וחותמת

_____ שם מלא של מורשה/י החתימה

אישור עורך דין

אני הח"מ _____, עו"ד מאשר/ת כי ביום _____ הופיעה
בפני במשרדי אשר ברח' _____ בישוב/בעיר _____
מר / גב' _____ שזיהה /תה עצמו/ה על ידי ת.ז. _____.

המוכרת/ת לי באופן אישי, ואחרי שהוזהרתי/וה כי עליו/ה להצהיר אמת וכי יהיה / תהיה צפוי/ה
לעונשים הקבועים בחוק אם לא יעשה / תעשה כן, חתם/ה בפני על התצהיר דלעיל.

_____ חתימה וחותמת

_____ מספר רשיון

_____ תאריך

נספח 3**אישור רו"ח / עו"ד על פרטים אודות המציע**

לכבוד
מינהל המחקר החקלאי

הנדון: מכרז מס' 15/2014

אני _____ מאשר את הפרטים הבאים לגבי מציע במכרז:
רו"ח / עו"ד (שם מלא)

1. שם המציע כפי שהוא רשום במרשם: _____
 2. סוג התארגנות: _____
 3. תאריך רישום: _____
 4. מספר מזהה: _____
 5. מספר חשבון בנק: _____
 6. איש הקשר מטעם המציע - _____
 - שם: _____
 - כתובת: _____
 - טלפון: _____
 - פקס: _____
 - דוא"ל: _____
7. פרטי המוסמכים לחתום ולהתחייב בשם המציע ודרישות נוספות כמו חותמת, אם ישנן: _____

דוגמת חתימה	ת.ז.	שם
-------------	------	----

דוגמת חתימה	ת.ז.	שם
-------------	------	----

הני"ל מוסמכים להתחייב בשם המציע ביחד / לחוד (יש להקיף בעיגול)

בכבוד רב,

טלפון	כתובת	שם רו"ח / עו"ד
חתימה וחותמת	מספר רשיון	תאריך

זכויות הקניין וניגוד אינטרסים

אני הח"מ _____ ת.ז. _____ לאחר שהוזהרתי כי עלי לומר את האמת וכי אהיה צפוי לעונשים הקבועים בחוק אם לא אעשה כן, מצהיר/ה בזה כדלקמן:

הנני נותן תצהיר זה בשם _____ שהוא המציע המבקש להתקשר עם עורך המכרז [להלן – "המציע"]. אני מצהיר/ה כי הנני מוסמך/ת לתת תצהיר זה בשם המציע.

המציע הינו תאגיד הרשום בישראל.

1. יש לסמן X במשבצת המתאימה:

המציע הוא בעל זכויות קניין ואין בהצעתו משום הפרת זכויות פטנטים, זכויות יוצרים וזכויות אחרות הגלומות בהצעתו [להלן ביחד "זכויות קניין"] ולא קיימת מניעה משפטית כל שהיא להגיש הצעתו ולהתקשר לפיה עם עורך המכרז כמפורט במכרז.

זכויות קניין או זכויות כלשהן ביחס להצעה הן בידי _____ והמציע מורשה לפעול מטעמו למכור ולתחזק את מוצריו.

2. הנכס נשוא ההצעה נקי מכל שיעבוד ו/או עיקול ו/או חוב ו/או זכויות צד ג' כלשהן וכי לא קיימת מניעה משפטית כלשהי להגיש ולהתקשר עם עורך המכרז כמפורט במכרז.

3. המציע מתחייב לשפות ולפצות את עורך המכרז בגין נזקים כלשהם בשל תביעות צד ג' נגדו כתוצאה מהפרת זכויות קניין כלשהן בשל ההצעה או ההתקשרות של עורך המכרז בעקבות הרכישה או השימוש במוצרים הכלולים בהצעתו.

4. למיטב ידיעתי אין בהגשת ההצעה על פי המכרז משום ניגוד אינטרסים עסקי או אישי, שלי או של עובדי החברה המעורבים בהצעה ובביצועה.

זהו שמי, להלן חתימתי, ותוכן תצהירי דלעיל אמת.

אישור עורך דין

אני הח"מ _____, עו"ד מאשר/ת כי ביום _____ הופיע/ה

בפני במשרדי אשר ברח' _____ בישוב/בעיר _____

מר / גב' _____ שזיהה/תה עצמו/ה על ידי ת.ז. _____ המוכר/ת

לי באופן אישי, ואחרי שהוזהרתי/ה כי עליו/ה להצהיר אמת וכי יהיה / תהיה צפוי/ה לעונשים הקבועים בחוק אם לא יעשה / תעשה כן, חתם/ה בפני על התצהיר דלעיל.

חתימה וחותמת

מספר רשיון

תאריך

התחייבות לשמירת סודיות

שנערכה ונחתמה ב- _____ ביום _____ בחודש _____ שנה _____
על ידי:

שם: _____

ת.ז. _____

מרח' _____

הואיל והממשלה באמצעות מינהל המחקר החקלאי מתכוונת לרכישת

במכרז 15/2014 _____

הואיל והנני מועסק בקשר לאספקת הטובין כמפורט במכרז:

הואיל והנני עשוי להיחשף לסודות מקצועיים עליהם מעוניינת מדינת ישראל להגן.

לפיכך הנני מתחייב כלפי מדינת ישראל כדלקמן:

1. הגדרות:

בהתחייבות זו תהיה למונחים הבאים המשמעות המופיעה לצידם:

"מידע" כל מידע (Information) ידע (Know How) ידיעה, מסמך, תכתובת, תוכנית, נתון, מודל, חוות דעת, מסקנה וכל דבר אחר כיו"ב הקשור באספקת הטובין שהוא מכרז זה בין בכתב ובין בע"פ ו/או בכל צורה או דרך של שימור ידיעות בצורה חשמלית ו/או אלקטרונית ו/או אופטית ו/או מגנטית ו/או אחרת.

"סודות מקצועיים" כל מידע אשר יגיע לידי בקשר לאספקת הטובין שהוא מכרז זה, בין אם נתקבל במהלך אספקת הטובין או לאחר מכן, לרבות ומבלי לפגוע בכלליות האמור לעיל: מידע אשר יימסר על ידי מדינת ישראל ו/או כל גורם אחר ו/או מי מטעמה.

2. שמירת סודיות

הנני מתחייב לשמור את המידע ו/או הסודות המקצועיים בסודיות מוחלטת ולעשות בהם שימוש אך ורק לצורך אספקת הטובין שהוא מכרז זה. למען הסר ספק, ומבלי לפגוע בכלליות האמור, הנני מתחייב לא לפרסם, להעביר, למסור או להביא לידיעת אדם את המידע ו/או הסודות המקצועיים.

ידוע לי כי אי מילוי התחייבויותי מהוות עבירה לפי פרק ז' (ביטחון המדינה, יחסי חוץ וסודות רשמיים) לחוק העונשין, תשל"ז – 1977.

ידוע לי כי העברת מידע ו/או סודות מקצועיים כאמור, למאן דהו, ללא אישור בכתב מאת מינהל המחקר החקלאי, עלול להסב למינהל המחקר החקלאי נזקים כלכליים משמעותיים ביותר.

אני מתחייב כי במידה שאבחר כזוכה במכרז, אדאג לכך שגם עובדיי ומי מטעמי המספקים השירותים/טובין שהוא המכרז יקיימו הוראות סעיף זה, ואחתים על התחייבות לשמירת סודיות בהתאם למפורט בכתב התחייבות זה, אשר אותה אמסור למינהל המחקר החקלאי כשהיא חתומה על-ידי, אולם אין בכך כדי לגרוע מאחריות לשמירת הסודיות בהתאם למפורט לעיל.

ולראיה באו על החתום:

**יש לחתום בראשי תיבות על ידי מורשה/י
החתימה של המציע ובחותמת התאגיד בכל
עמוד של ההסכם, ובחתימה מלאה ובחותמת
התאגיד בסוף טיוטת ההסכם.**

מדינת ישראל מינהל המחקר החקלאי

חוזה מספר _____

שנערך בהתאם למיכרז מרכזי של החשב הכללי
מספר דמ- 1-26-2012 (להלן – "המיכרז")

חוזה זה נחתם ב _____ ביום _____ בחודש _____ בשנת תשע"ד [2014].

בין:

ממשלת ישראל בשם מדינת ישראל
המיוצגת על ידי ראש מינהל המחקר החקלאי
וחשבת המינהל [להלן – "המזמין"];

מצד אחד

לבין:

_____ [להלן – "הקבלן"];

מצד שני

הואיל

והמזמין רוצה בביצוע עבודות _____
(להלן - העבודות) והקבלן הציע למזמין הצעה על פי כתב הכמויות;

והואיל

והמזמין קיבל את הצעתו של הקבלן לביצוע העבודות תמורת סכום של _____
ש"ח לא כולל מע"מ(במילים):

_____ לא כולל מע"מ) או כל סכום
נוסף או מופחת שייקבע בהתאם להוראות חוזה זה (להלן - שכר החוזה).

לכן הוסכם והותנה בין הצדדים כדלקמן:

1. המבוא לחוזה זה והמסמכים שלהלן יהוו חלק בלתי נפרד מחוזה זה (להלן - החוזה):
 - 1.1 הצעתו של הקבלן;
 - 1.2 כתב כמויות;
 - 1.3 התוכניות;
 - 1.4 המיפרט המיוחד המצ"ב, המגדיר את העבודות;
 - 1.5 התנאים הכלליים לביצוע עבודות מוגדרות המפורטות במיכרז (להלן – התנאים הכלליים);

**דוגמא
בלבד**

נספח 8

נוסח כתב ערבות ביצוע

שם הבנק / חברת הביטוח: _____

מס' טלפון: _____

מס' הפקס: _____

לכבוד
מינהל המחקר החקלאי

הנדון: ערבות ביצוע מס' _____

אנו ערבים בזה כלפיכם לסילוק כל סכום עד לסך _____

(במילים) _____ שיוצמדו למדד המחירים
לצרכן

מתאריך _____ אשר תדרשו מאת

_____ [להלן - "החייב"]

בקשר עם המכרז מס' **15/2014**

אנו נשלם לכם את הסכום הנ"ל תוך 7 ימים מקבלת דרישתכם הראשונה בכתב, בלי שיהיה עליכם לנמק את דרישתכם או לבססה, מבלי שתידרשו תחילה להסדיר את סילוק הסכום כאמור מאת החייב ומבלי שנטען כל טענת הגנה שתעמוד או שיכולה לעמוד לחייב בקשר לחיובו כלפיכם.

ערבות זו תהיה בתוקף עד תאריך _____ אלא אם כן תוארך עפ"י בקשת החייב או על פי דרישתכם קודם לכן.

אם נדרש לשלם חלק מסכום הערבות, הרי יתרת הערבות (ההפרש בין הערבות ודרישתכם), תישאר כערבות לכם עד מועד פקיעתה בתאריך הנקוב לעיל, ובהתאם לתנאים לעיל.

ערבות זו הינה אוטונומית, בלתי מוגבלת בתנאים, אינה ניתנת להעברה או להסבה.

דרישה על פי ערבות זו יש להפנות לסניף הבנק / חב' הביטוח שכתובתו:

שם הבנק/ חב' הביטוח _____
מס' הבנק ומס' הסניף _____
כתובת סניף הבנק /
חברת הביטוח _____

תאריך _____ שם מלא _____ חתימה וחותמת _____

טופס התחייבות של ספק זוכה בגין זכייה

אנו _____ מתחייבים בזה כי ;

1. קראנו בעיון רב את מכרז זה על כל נספחיו, הבנו את כל סעיפיו ותנאיו ו/או קיבלנו הבהרות לגבי כל נושא זה שבספק ;
2. אנו מסכימים לכל תנאי המכרז ומתחייבים למלא את כל דרישות המכרז כמפורט במכרז זה, אשר מספרו **15/2014** בדייקנות, ביעילות, במומחיות ובמיומנות, לשביעות רצון עורך המכרז, ובמועדים אשר יקבעו על ידו, והכל בכפוף להוראות המכרז, ההצעה הסכם ההתקשרות והנספחים.
3. לא נמחה (נעביר) לזולת את זכויותינו או חובותינו לפי תנאי המכרז, כולן או חלקן, ללא הסכמה בכתב מראש של מינהל המחקר החקלאי.

בכבוד רב,

חתימה וחותמת

שם מלא של מורשה /י חתימה

אישור רו"ח בדבר שיעור מחיר המרכיב הישראלי

לכבוד

מינהל המחקר החקלאי

הנדון: שיעור מחיר המרכיב הישראלי - עבור מכרז פומבי מספר 15/2014

המוגש על ידי חברת _____ בע"מ

לבקשת _____ בע"מ (להלן - "המציע") וכרואי החשבון שלה, ביקרנו את הצהרת המציע מיום _____ עבור מכרז 15/2014 כמפורט בנדון, בקשר לשיעור המרכיב הישראלי (כהגדרת מונח זה בתקנות חוק חובת המכרזים (העדפת תוצרת הארץ וחובת שיתוף פעולה עסקי) (התשנ"ה – 1995)) ממחיר ההצעה במכרז, המצורפת בזאת והמסומנת בחותמת משרדנו לשם זיהוי בלבד. הצהרה זו הינה באחריות הדירקטוריון וההנהלה של המציע. אחריותנו היא לחוות דעה כי בהצהרה הנ"ל בהתבסס על ביקורתנו (*).

ערכנו את ביקורתנו בהתאם לתקני ביקורת מקובלים בישראל, על פי תקנים אלה נדרש מאיתנו לתכנן את הביקורת ולבצע במטרה להשיג מידה סבירה של בטחון שאין בהצהרה הנ"ל הצגה מוטעית מהותית. הביקורת כוללת בדיקה מדגמית של ראיות התומכות בהצהרה הנ"ל, (בעיקרן ביקורת במסמכי החברה לגבי מוצרים המיוצרים/מיובאים על ידה וכן הצהרות מספקי המשנה ו"דוחות מיוחדים" של רואי חשבון של ספקי משנה לביקורת הצהרות אלה). אנו סבורים שביקורתנו מספקת בסיס נאות לחוות דעתנו.

לדעתנו, ההצהרה הנ"ל, המצורפת בזאת, משקפת באופן נאות, מכל הבחינות המהותיות, את המידע הכלול בה.

בכבוד רב,

תאריך

רואי חשבון

• למען הסר ספק, לאישור זה יש לצרף הצהרת המציע בדבר שיעור מחיר המרכיב הישראלי.

טופס פגש מציעים

משרד החקלאות ופיתוח הכפר
מינהל המחקר החקלאי / מרכז וולקני
המחלקה למכרזים

אישור השתתפות בפגש מציעים / סיור קבלנים

הנני מאשר/ת כי מטעם: _____
שם החברה

השתתף/ה בפגש/סיור מר/גב': _____

בנושא: חידוש בתי צמיחה: בית רשת מס' 330 וחממה מס' 343 במכון למדעי הצמח במינהל המחקר החקלאי.

מכרז מס': 15/2014

שהתקיים בתאריך: _____ בשעה: _____

בברכה,

שם מלא של עורך הסיור

חתימה

**על המציע לחתום בחתימה מלאה ובחותמת
התאגיד בכל עמוד של נספח הביטוח.**

הספק הזוכה בלבד מתחייב להסדיר, ולקיים את כל
 הביטוחים המפורטים בזה, לטובתו ולטובת מדינת
 ישראל - משרד החקלאות ופיתוח הכפר מינהל המחקר
 החקלאי, בצירוף חתימת המבטח.

נספח 11

נספח ביטוח - אישור עריכת ביטוחים

לכבוד
 מדינת ישראל – משרד החקלאות ופיתוח הכפר מינהל המחקר החקלאי

א.ג.נ.,

הנדון: **אישור קיום ביטוח עבודות קבלניות/הקמה**

הננו מאשרים בזה כי ערכנו למבוטחנו _____ (להלן "הקבלן")

לתקופת הביטוח מיום _____ עד יום _____ הביטוח בגין חידוש בתי
 צמיחה – בית רשת מס' 330 וחממה מס' 343 במכון למדעי הצמח במינהל המחקר החקלאי בראשון
 לציון, פוליסה לביטוח כל הסיכונים עבודות קבלניות/הקמה כמפורט להלן:

ביטוח כל הסיכונים עבודות קבלניות/הקמה

ביצוע כל העבודות בהתאם למכרז ולחוזה (לרבות עבודות זמניות), ביצוע חידוש בתי צמיחה – בית רשת
 מס' 330 וחממה מס' 343 במכון למדעי הצמח במינהל המחקר החקלאי בראשון לציון ואשר יכלול:-

פרק א' - ביטוח הרכוש

במלוא ערכן של כל העבודות כולל כל החומרים מערכות מתקנים וציוד, על בסיס ערך כחדש כאשר ערך
 העבודות יהיה בהתאם לערך החוזה וכן כולל שינויים במהלך תקופת הביטוח עליהם הקבלן מתחייב
 לדווח למבטח ולדאוג להוצאת תוספות עדכון בהתאם כולל כיסוי לנזקי טבע ורעידת אדמה פריצה ו/או
 גניבה, שוד.

הכיסוי יכלול גם את ההרחבות הבאות:

1. ציוד קל לביצוע העבודות, מתקנים קלים, כלי עבודה וציוד עזר הנמצאים באתר העבודות על פי ערכם.
2. גבול אחריות להוצאות פירוק, הריסה, פינוי הריסות, תמיכה חיזוק וכדומה באתר לא יפחת מ 100,000 דולר ארה"ב.
3. רכוש שעליו עובדים - לפחות 500,000 דולר ארה"ב על בסיס נזק ראשון;
4. רכוש סמוך - לפחות 500,000 דולר ארה"ב על בסיס נזק ראשון;
5. חומרים ופריטים מחוץ לאתרים כולל רכוש בהעברה לצורך העבודות בערכם המלא.
6. מבני עזר זמניים (לרבות מחסנים, משרדים, גדרות וכדומה אשר אינם מהווים חלק מהפרויקט הסופי המושלם) הנמצאים באתר על פי ערכם;
7. חריג הוצאות לתיקונים או החלפה הנובעים מתכנון לקוי, חומרים לקויים, עבודה לקויה יוגבל לתיקון או החלפת הפריטים הלקויים עצמם ולא יחול לגבי אובדן או נזק לפריטים אשר בוצעו הלכה, כאשר אובדן או נזק כזה נגרם כתוצאה מתאונה שנבעה מתכנון לקוי, חומרים לקויים או עבודה לקויה.
8. כיסוי נזק ישיר מתכנון לקוי בגבול אחריות שלא יפחת מסך 200,000 דולר ארה"ב בכפוף להשתתפות עצמית של הקבלן שלא תעלה על 10%.
9. תגמולי הביטוח המגיעים למבוטח על פי פרק זה, בגין העבודות שבוצעו, המערכות והציוד שהותקנו משועבדים לטובת מדינת ישראל – משרד החקלאות ופיתוח הכפר, מינהל המחקר החקלאי וישולמו להם אלא אם יורה חשב מינהל המחקר החקלאי למבטח בכתב אחרת.

פרק ב' - ביטוח אחריות כלפי צד שלישי

ביטוח אחריות חוקית כלפי צד שלישי על פי דיני מדינת ישראל, בגבולות האחריות שלא יפחתו מסך
 1,500,000 דולר ארה"ב בגין נזקי גוף ורכוש, למקרה ולתקופת הביטוח, כולל סעיף אחריות צולבת -
CROSS LIABILITY.

הכיסוי על פי פרק זה יורחב לכסות נזקי רעד, ויבראציה, הסרת משען או החלשתו בגבול אחריות שלא יפחת מסך 1,000,000 דולר ארה"ב.

הכיסוי על פי פרק זה מורחב לכלול תביעות שיבוב של המוסד לביטוח לאומי.

פרק ג' - ביטוח חבות המעבידים

כל העובדים הקשורים בביצוע העבודות, כולל קבלנים, קבלני משנה ועובדיהם. גבולות האחריות לעובד, למקרה ולתקופת הביטוח לא יפחתו מ 5,000,000 דולר ארה"ב

הפוליסה כוללת את ההרחבות והתנאים הבאים :

1. לשם המבוטח יתווספו מבוטחים נוספים : ו/או קבלנים ו/או קבלני משנה ו/או מדינת ישראל – משרד החקלאות ופיתוח הכפר, מינהל המחקר החקלאי.
 2. תנאי הכיסוי לא יפחתו מהמקובל על פי "פוליסת נוסח ביט" בשינויים המתחייבים על פי המצוין באישור ביטוח זה.
 3. תחום טריטוריאלי - כל תחומי מדינת ישראל והשטחים המוחזקים.
 4. בכל מקרה של צמצום או ביטול הביטוח ע"י אחד הצדדים לא יהיה להם כל תוקף אלא אם ניתנה על כך הודעה מוקדמת של 60 יום לפחות במכתב רשום לחשב מינהל המחקר החקלאי.
 5. אנו מוותרים על כל זכות שיבוב/תחלוף, תביעה, חזרה או השתתפות כלפי מדינת ישראל – משרד החקלאות ופיתוח הכפר, מינהל המחקר החקלאי ועובדיהם, ובלבד שהויתור לא יחול לטובת אדם שגרם לנזק מתוך כוונת זדון.
 6. הקבלן אחראי כלפינו בלעדית לתשלום דמי הביטוח עבור כל הפוליסות ולמילוי כל החובות המוטלות על המבוטח על פי תנאי הפוליסות.
 7. ההשתתפויות העצמיות הנקובות בכל פוליסה ופוליסה תחולנה בלעדית על הקבלן.
 8. כל סעיף בפוליסות הביטוח המפקיע או מצמצם בדרך כל שהיא את אחריות המבטח, כאשר קיים ביטוח אחר לא יופעל כלפי מדינת ישראל, והביטוח הינו בחזקת ביטוח ראשוני המזכה במלוא הזכויות על פי הביטוח.
- בכפוף לתנאי וסייגי הפוליסות המקוריות עד כמה שלא שונו במפורש על פי האמור באישור זה.**

בכבוד רב,

_____ חתימת מורשה המבטח וחותמת המבטח

*

*

_____ תאריך

*

מפרט טכני / מקצועי לחידוש בתי צמיחה:
חממה מס' 343 ובית רשת מס' 330

1. **חידוש בתי צמיחה במכון למדעי הצמח:** מפרט טכני לבתי צמיחה במכון למדעי הצמח
 - א. חממה מס' 343 במידות: 18.0 x 6.8 מ'
 - ב. בית רשת מס' 330 במידות: 18.5 x 6.5 מ'
2. מפרט הטכני מתייחס לאופן הבניה והשדרוג של בתי גידול "קיימים" אשר משמשים למטרות מחקר, ומתייחס לאספקת פרויקט מושלם בשיטת "תכנון ביצוע" הכולל אישור מהנדס מוסמך לשלד המבנה על כלל מרכיביו, מענה לכל הדרישות והצרכים של עורך המכרז, בכל ההיבטים הטכניים וההגדרות לכל מרכיבי הבניה והתכנון לרבות השילוב במיקומו הנוכחי.
3. ביצוע עבודות ההתקנה יהיה על פי הנחיות המזמין ובהתאם לתקנים המצויינים בסעיף 4 חוזה מדף, ומפרט בין משרדי לעבודות בניה, תכניות עדכניות של מתכנן, מפרטים, וכתב כמויות שבמכרז.
4. שלד המבנה יעמוד בכל העומסים הנדרשים למבנה חקלאי ועל פי כל דרישות התקן הישראלי לבתי צמיחה בחישוב ותכנון החממה יש לתכנן בהתאם לכל התקנים הרלוונטים לתכנון בתי צמיחה במהדורתם המעודכנת.

ת"י 412	עומסים אופייניים למבנים - על כל חלקיו
ת"י 413	עמידות ברעידות אדמה - תזוזה אופקית מותרת בקצה העליון של
	בית הצמיחה ($H < 1000$)
ת"י 414	על כל חלקיו - עומסים אופייניים כוחות רוח
ת"י 466	חוקת הבטון
ת"י 691	על כל חלקיו – צבעי יסוד סינתטיים (אלקידים) על בסיס אבץ
ת"י 1176	על כל חלקיו – בתי צמיחה
5. לפני הגשת הצעת המחיר ילמד הקבלן את כל הפרטים והדרישות לאספקה הנ"ל, יבחן את התנאים הקיימים באתר ההקמה, ידאג לברר כל פרט במפרטים ובכתב הכמויות ובהתאם להנחיות של סיור הקבלים שיערך באתר.
6. בתי הגידול משמשים את החוקרים במינהל המחקר החקלאי לעריכת ניסיונות בגידולים חקלאיים, לכן בניה וחידוש המבנים צריכים להתבצע במקצועיות, ברמה ובאיכות גבוהה. שנותנת מענה לכל הדרישות המתבקשות, עד להשלמה והפעלה תקינה של כלל המתקנים במבנה.
7. כל אביזרי המתכת במבנה החממה יהיו מגולוונים, כולל: פרופילים, ברגים, כבלים וכל חלק אחר ממרכיבי החממה.
8. כתב הכמויות שבמכרז מחושב לפי כמויות, בהסתמך על תוכניות ומידות בשטח.
9. כל חלק מסעיפי הביצוע במרכיבי החממה כפי שמוגדר במפרטים השונים והתכניות, יהיו מושלמים ומתאימים להגדרה שבמפרט, ועד להשלמה הסופית וההפעלה לשביעות רצון המזמין.
10. הקבלן יגיש את הצעת המחיר בהתאם לסעיפים ולכתב הכמויות שבמכרז.
11. אין המזמין מתחייב להזמין את כל הסעיפים שבכתב הכמויות.
12. עבודות הבניה וחידוש בתי הגידול יבוצעו לפי התכניות והמפרטים, ומכאן אין לבצע כל סטייה וואו החלפה שינוי שחורג מהתכנון המקורי ומכתב הכמויות.

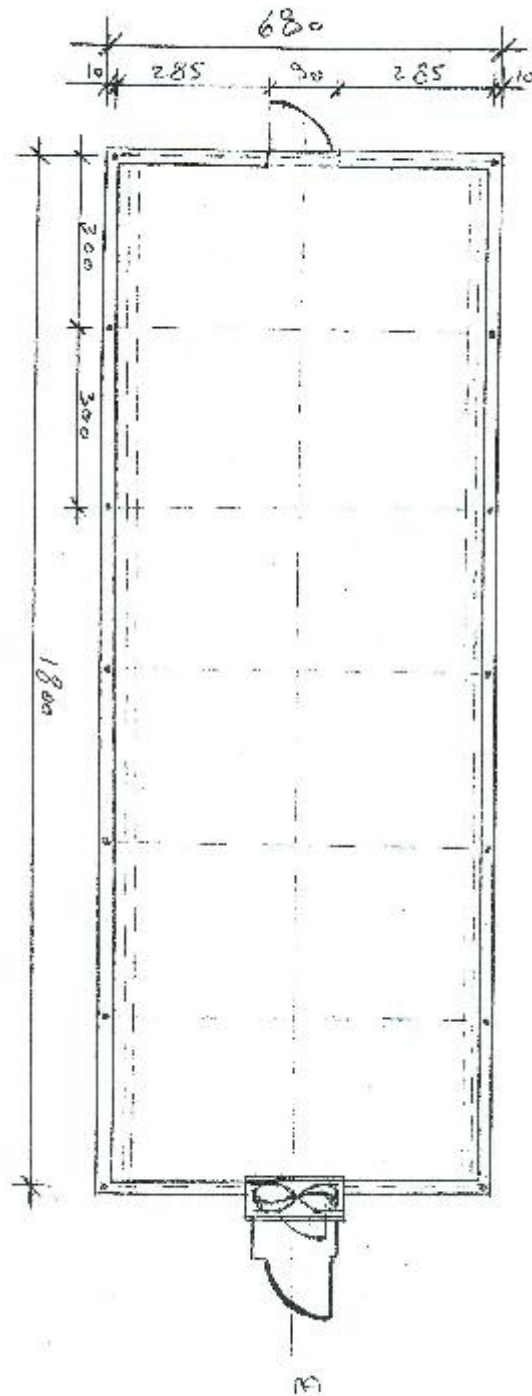
13. על הקבלן לעמוד בלוח הזמנים כפי שיקבע עם המזמין, ובכל מקרה העבודות יתבצעו ברצף וללא הפסקות ועיקובים.
14. הקבלן יהיה אחראי על כל עבודות הבניה על כל המרכיבים והמערכות אשר יותקנו על ידו, **לפחות לתקופה של 12 חודשים**. בתקופה זו הקבלן מתחייב לתקן וואו להחליף כל חלק פגום ולתקן כל ליקוי במרכיבי המבנה לשביעות רצון המזמין. הקבלן יתאם מראש את שלבי הביצוע ומהלכי העבודות עם הגורמים האחראיים, כמו כן באחריות הקבלן לתאם ולדאוג לאישורי כניסה לשטח הקריה החקלאית כנדרש במקרה כזה על ידי קצין הביטחון של המנהל.
15. עם גמר ביצוע העבודות והשלמת המבנים, הקבלן יפנה את כל הפסולת ושאריות החומרים אל מחוץ לשטח הקריה החקלאית לאתר פינוי פסולת מתאים, בעל אישור של הרשויות לשימוש הנ"ל.
16. לביצוע העבודות, הקבלן ינקוט בכל אמצעי הזהירות הקבועים בחוק כולל תקנה (מנובמבר 2008) לעבודה בגובה על כל המשתמע ממנה לשמירה והקפדה נאותה על כל כללי הבטיחות הנדרשים לביצוע העבודות הנ"ל ברמת שאין בה סיכון.
17. בגמר שלב הביצוע והשלמת העבודות, תיערך מסירה וקבלה של המבנה, במעמד זה ייבדקו כל המרכיבים והמערכות המותקנים במבנה, יתקיים רישום מפורט של הליקויים (במידה ויתגלו כאלה) וההשלמות המתבקשות. על הקבלן יהיה לתקן ולהשלים את כל הנדרש על פי לוח הזמנים שיקבע.

הערות כלליות:

- יש להקפיד על ביצוע לפי תכניות עדכניות ומפרט טכני מצורף
- יש להקפיד על רמת ביצוע וגימור מקצועיות וגבוהות
- לא יתבצעו שינויים מהתכנון המקורי, אלא בהנחיה ברורה ואישור בכתב של המזמין
- לא יאושרו תוספות לתשלום מעבר לכתב הכמויות, אלא באישור בכתב מאת המזמין
- מחיר יחידה (קומפי) יכלול את כל האביזרים וחומרי העזר עבורה ומרווחי העבודה.
- במידה ויש סטייה ו/או שינוי מתבקש ביכולת או דרישת המזמין לביצוע, תתכן אפשרות של הפחתה של הכמות יחסית לכתב הכמויות, במקרה הנ"ל התשלום יהיה בהתאם לביצוע ולא בהכרח לפי כתב הכמויות.

תוכניות לבתי הצמיחה וכתבי כמויות

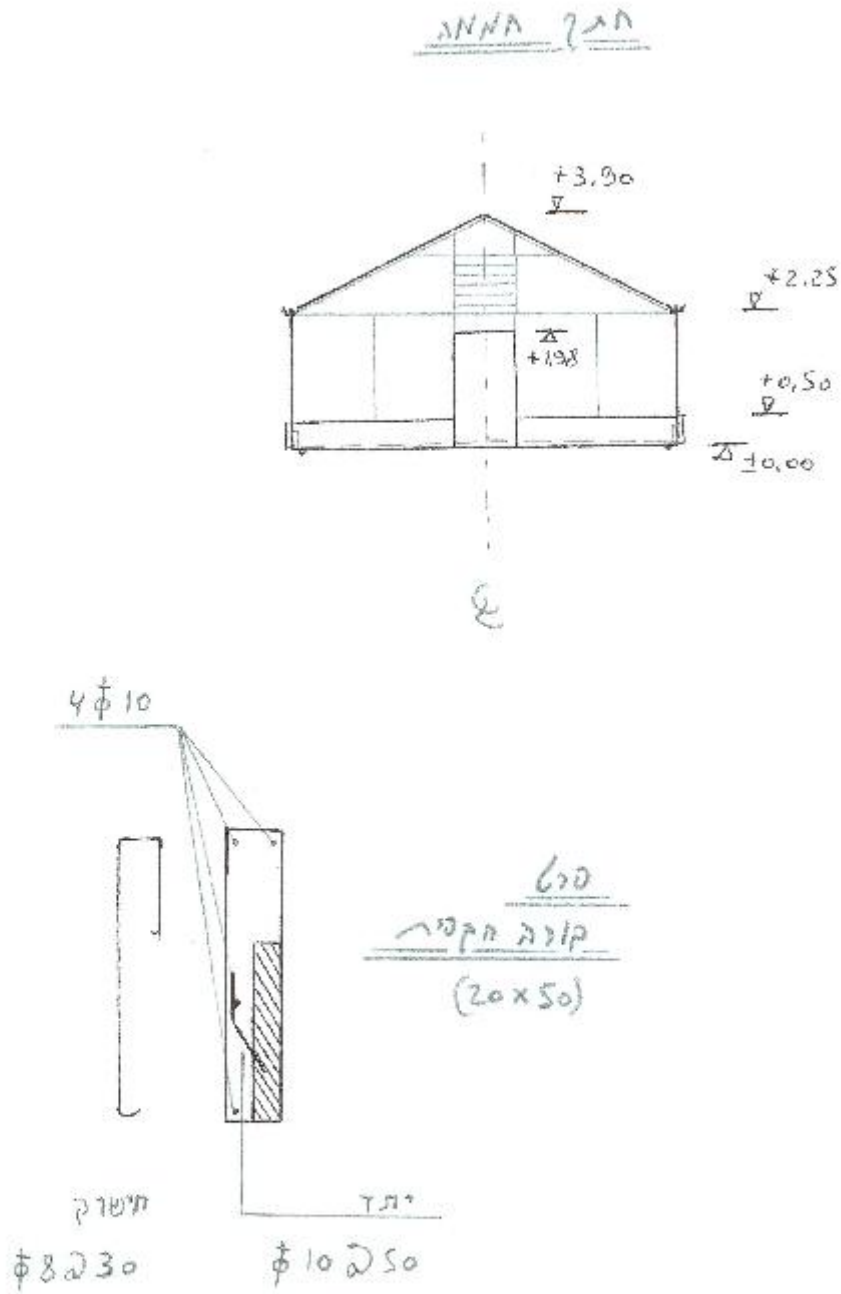
א. תכנית חממה 343



תכנית חממה מס' 343

1:100

חתך + פרט קורה היקפית



פירוט סעיפי העבודה - חידוש חממה מס' 343

01 עבודות פירוקים

- פרוק והסרת כיסויים וחלקי מבנה נוספים כגון: רשתות לוחות זכוכית/עץ פרופילי אלומיניום או כל חומר אחר מהגג ומקירות החממה (כולל פרוק של יחידת צינון פנימית ישנה) פינוי לאתר מורשה ואחסון החומרים הנדרשים להמשך העבודה.

02 עבודות בטונים/ עבודות איטום / עבודות צביעה

- ניסור חגורות בטון עליונות במחיצות פנים וביצוע תיקון ברצפה להשלמת שטח פנים הרציף בין שלושת חלקי החממה, כולל פינוי ההריסות לאתר מורשה.
 - חידוש תעלות ניקוז נגר בחממה לרבות חציבות קידוחים (מעברי קיר) תיקונים והשלמות יציקה ליצירת שיפוע של 1.5% ואפשרות ניקוז מי הנגר מכל אחד משלושת חלקי החממה אל מחוץ לחממה.
 - השלמת יציקה בקורת בטון היקפית מחתך קיים כ- 30x11 לחתך 50x20 כולל השלמת זיון עם ארבעה מוטות אורכיים בקוטר 10 (מצולע) חישוק פתוח וקידוח עיגון לקורה קיימת (קוטר 10 כל 50 ס"מ) יציקה מבטון ב-30. (ראה חתך מצורף) למען הסר ספק על הזוכה להביא חשבון כי החתך של השלמת היציקה בקורה ההיקפית איננו מדויק עקב תוואי הפיתוח שאינו אחיד ועל כן עליו לקחת מקדם נפח יציקה גדול יותר ממידות החתך המצוין בתכנון, מחיר היחידה הינו למטר אורך ולא תשולם תוספת על המחיר המוצע עבור נפחי יציקה ו/או חתכים שונים.
 - תיקוני בטון כולל סיתות גושי בטון רופפים צביעת ברזל חלוד מריחת בטון דליל תיקוני בטון והשלמות יציקה בכל חלקי הרצפה ובקורות הבטון בכל שטח החממה. – מריחת כל הקורות שבהיקף החממה פנים וחוף בשכבת חומר לאיטום מסוג "טרוסיל" או ש"ע להגנת החגורות הקיימות מפגעי מים ותנאי לחות גבוהה.

עבודות מסגרות חרש

03 – מבנה פלדה (תת פרק) קונסטרוקציה (חיזוק וחידוש שלד החממה)

- שלד החממה יישאר באותה המתכונת ויחודש ויחוזק בכמה אופנים:
 1. מחיצות פנימיות יפורקו ואגדי הגג יחוזקו עם קורה אופקית ומוטות אלכסוניים.
 2. עמודים תומכים לאגדים במישור המחיצות הפנימיות יוחלפו במידה (יוגדלו) ויותקנו מפרופיל סגור מלבני.
 3. עמודי החממה יותקנו על גבי עוגנים שיעוגנו בהלחמה על גבי פלטות מתכת מגולוונת המיועדות לכך 8x160x160 מ"מ) חיבור העמוד יעשה על ידי ברגים.
 - בחזית דרומית התקנת כניסה כפולה במידות 120x110 עם קונס' ממתכת מגולוונת כולל הכנה לגג משופע ושתי דלתות כנף (חיזונית דלת רשת – ראה סעיף 2.06)
 - השלד על כל מרכיביו יהיה בנוי מפרופילי ברזל מגולוונים (עובי גליון 80 מיקרון) כל מרכיבי המתכת הנכללים ו/או נלווים בשלד בחממה (כגון: קישורים, מותחנים, מהדקים, ברגים, וכל חומר מתכתי אחר) יהיו עשויים מברזל מגולוון בלבד.
 - שלד החממה יחושב ויתוכן ע"י מהנדס רשום על פי חישובים סטטיים ושרטוט מפורט (כולל מידות פרופיל) שיאושרו על ידי המהנדס לביצוע במבנה הנ"ל.
 - יש לבצע בגג ובדפנות החממה חיזוקי רוח על פי אישור והנחיות מהנדס הביצוע.

- יש להתקין לשלד המבנה הגמור מרישים בניצב לאגדים בגג על ידי הלחמה של תושבות מתאימות והתקנת המרישים בעזרת ברגים, בקו רכס יותקן פרופיל אמצעי מתאים, לאורך ולרוחב המבנה בדפנות ובחזיתות תבוצע התקנת פרופילים בחלוקה המתאימה להתקנת כיסוי הקירות(פולי קרבונט דו שכבתי 6 מ"מ) והכנות בחזיתות להתקנת מפוח 20" וחלון נגדי לשאיבת אוויר כולל התקנת רשת 50 מש.
- משני צידי החממה יתקנו שתי תעלות פח מגולוון (מרזבים) לצורך ניקוז מי גשם, עובי הפח יהיה לפחות 2 מ"מ. התעלות יותקנו עם שיפוע קל של 1.5% ובקצה הנמוך של התעלה יותקן משפך, שאליו יחובר צינור pvc בקוטר של 4" (צ.מ.ג)
- הצינור מי גשם יהיה בעל **עמידות ל-uv** מקובע למבנה ויכיל זווית הסתה של 90 מעלות בתחתית הצינור.
- בנית שלד בית הרשת והתקנת המרישים יהיה בעזרת אביזרים ועזרים שהותאמו לצרכים הללו, של סגירת הגג בצורה מושלמת, שאינה מאפשרת חדירת מים מבעד לגג ובכל מיקרה כל רכיבי השלד על כל חלקיו יהיו מיצור של יצרן מוסמך ומוכר בבניית מבנים מהסוג הנ"ל.
- כל החיבורים שיחוברו בריתוך, יזכו לטיפול (ליטוש, ניקיון, וצביעה בגולוון קר "ZRC" או "זינגא") להגנה מקסימאלית.
- יש למתוח בחלל החממה מעל קורה אופקית (מצפון לדרום) כבלים בקוטר של 3 מ"מ עם עוגנים, טבעות, מהדקים, ומותחנים למערכת הדליה לצמחים.
- יש להתקין מערכת צינורות על גג החממה (כ- 50 ס"מ מעל רום הגג) המורכבת מצינורות מגולוונים הכוללת זקיפים מעוגנים וצינורות 1.5" מרותכים בהתאמה ובהקבלה לקווי מתאר של גג החממה להולכה ופריסת רשתות הצללה עתידיות.

04 כיסוי גגות

- גג החממה יכוסה בלוחות פולי קרבונט גלי שקוף(גל מלבני/אומגה) בעובי מינימאלי שלא יפחת מ- 0.8 מ"מ.
- גג הכניסה הכפולה יכוסה פולי קרבונט גלי שקוף(גל מלבני/אומגה) בעובי מינימאלי שלא יפחת מ- 0.8 מ"מ.
- לוחות הפולי קרבונט יהיו עם **תוסף anti fog, ועמידות ל uv**
- הלוחות יחוברו למרישים ולגג החממה עם ברגים ומחברים ומיועדים לכך, למניעת חדירת מים ו/או אוויר ועל פי הנחיות היצרן
- כל הלוחות אשר מרכיבים את כיסוי הגג בחממה יהיו מותקנים עם חפייה על פי הנדרש בתקן, ומותקנים בצמוד למרישים, מחוזקים באופן כזה שאינו מאפשר שום מרווחי תזוזה וחדירת מים אל תוך חלל התחתון של החממה.
- כסוי לצורך העניין הנ"ל כולל בתוכו: את כל המחברים, טבעות, ברגים, ואטמים.

04.01 עבודות חיפוי חזיתות

- חזיתות בחממה (צפון/דרום) יכוסו בעזרת פולי קרבונט דו שכבתי 6 מ"מ בעל **עמידות ל uv** התקנת החיפוי תהיה על פי הנחיות היצרן, על גבי פרופילים מגולוונים אשר הותקנו בשתי החזיתות האמורות למטרה זו.
- התקנת החיפויים תהיה כזו שתייצר אטימה מושלמת בין חיפויי הגג לקירות בחזיתות ובדפנות וזאת על מנת לאפשר כניסת אוויר אך ורק דרך הרשתות.

04.02 עבודות התקנת רשתות ווילונות בדפנות

- שתי הדפנות תהיינה מחופות ברשת 50 מש מותקנת בעזרת פרופילי נעילה תחתון ועליון ממפלס קורת בטון תחתונה ועד מפלס תעלת פח (מרזב) יש להתקין פרופיל אטימה בין תעלת פח (מרזב) בעלת שיפוע לבין פרופיל עיגון לוילונות אופקי וישר.

- בשתי הדפנות יותקנו וילונות צד המורכבים מיריעת רב חוזק, כולל אזורי חפייה ואטימה צדדיים, מנגנון גלילה פריסה ונעילה ידניים, וחבלים (10) להגבלת תנועת וילונות מעוגנים בהצלבה ומתוחים לדפנות החממה.

04.03 עבודות התקנת דלתות וכניסה כפולה

- דפנות בכניסה הכפולה תהיינה מחופות ברשת 50 מש מותקנת עם פרופילי נעילה
 - דלת חיצונית תהיה עשויה מפרופילי אלומיניום ומצופה רשת 50 מש.
 - דלת רשת חיצונית (כניסה כפולה) תהיה עם מנגנון קפיצי לסגירה אוטו.
 - שתי דלתות החממה תהיינה עשויות מפרופילי אלומיניום וחיפוי PVC שקוף עם שלושה צירים, ידית פתיחה וסגירה, מנעול צילינדר ואפשרות נעילה.

04.06 עבודות איורור

- יש להתקין בחזית דרומית מפוח בקוטר 20 אינצ' (הספק של לפחות 6500 ממק"ש) מותקן בתוך מסגרת עם קופסה ותריס סגירה אוטו מותקן מעל כניסה כפולה.
 - בחזית צפונית יש להתקין חלון יניקה במידות 90x90 עם כיסוי רשת 50 מש.

כתב כמויות חממה 343

חממה מ"ס 343

סה"כ בש"ח לא כולל מע"מ	מחיר יחידה בש"ח	כמות	יחידת מידה	תיאור הביצוע	מס' סעיף
		<u>1</u>	קומפלט	<p style="text-align: center;"><u>עבודות פרוקים:</u> <u>פירוק ופנוי כיסויים מעטפת וחלקי</u> <u>שלד חממה מ"ס 343</u> <u>מידות כלליות: 18x6.8 מטר.</u></p> <p>פרוק והסרת כיסויים וחלקי מבנה נוספים כגון: רשתות לוחות זכוכית/עץ פרופילי אלומיניום או כל חומר אחר מהגג ומקירות החממה (כולל יחידת צינון פנימית ישנה) פינוי לאתר מורשה</p>	01
	סה"כ בש"ח לא כולל מע"מ				

כתב כמויות

העברה מדף קודם.....ש

חממה מ"ס 343

מס' סעיף	תיאור הביצוע	יחידת מידה.	כמות	מחיר יחידה בש"ח	סה"כ בש"ח לא כולל מע"מ
02	<u>עבודות בטון יצוק באתר:</u> <u>ניסור וחציבה חגורות בטון</u> <u>בחממה מ"ס 343</u> <u>מידות כלליות: (2x3) x 2 מטר</u> ניסור וחציבת חגורות בטון עליונות במחיצות פנים וביצוע תיקון ברצפה וקירות להשלמת שטח פנים רציף ושלם בין שלושת חלקי החממה. הביצוע כולל פינוי ההריסות לאתר מורשה.	מטר	<u>12</u>		
02.1	חידוש תעלות ניקוז מי נגר בחממה לרבות חציבות קידוחים (מעברי קיר) סיתות תיקונים והשלמות יציקה ליצירת שיפוע ואפשרות של ניקוז מי הנגר מכל חלקי החממה אל מחוץ למבנה	קומפלט	<u>1</u>		
02.2	תיקוני בטון כולל סיתות גושי בטון רופפים צביעת ברזל חלוד מריחת בטון דליל תיקוני בטון והשלמות יציקה בכל חלקי הרצפה ובקורות הבטון בכל החממה (פנים וחוץ)	קומפלט	<u>1</u>		
02.3	השלמת יציקה בקורת בטון היקפית מחתך קיים כ- 30x11 לחתך 50x20 (מוערך) כולל השלמת זיון עם ארבעה מוטות אורכיים בקוטר 10 (מצולע) חישוק פתוח וקידוח עיגון לקורה קיימת (כל 50 ס"מ) ראה חתך השלמת יציקה מצורף	מטר	<u>50</u>		
02.4	מריחת כל הקורות שבהיקף החממה פנים וחוץ בשכבת חומר לאיטום מסוג "טרוסיל" או ש"ע להגנת החגורות הקיימות מפגעי מים ותנאי לחות גבוהה.	קומפלט	<u>1</u>		
				סה"כ בש"ח לא כולל מע"מ	

כתב כמויות

העברה מדף קודם.....ש

חממה מ"ס 343

מס' סעיף	תיאור הביצוע	יחידת מידה.	כמות	מחיר יחידה בש"ח	סה"כ בש"ח לא כולל מע"מ
03	<u>חיזוק וחיידוש שלד החממה :</u> <u>מידות כלליות : 18 x 6.8 מטר.</u> על פי סעיף 03 – מבנה פלדה (תת פרק) קונסטרוקציה (חיזוק וחיידוש שלד החממה) הכולל: - שינויים וחיזוקים בשלד החממה על פי כל סעיפי המפרט בכללותם. - התקנה שלד לכניסה כפולה (דרומית) במידות 120X110 - התקנת קונסטי לחיפוי גג דפנות וקירות (מרישים) כולל התקנת תושבת למפוח 20 אינץ' וחלון נגדי ליניקת אוויר (רשת 50 מש)	קומפלט	<u>1</u>		
03.1	התקנת כבלים על כלל האבזרים על שלד החממה למערכת הדליית צמחים	קומפלט	<u>1</u>		
03.2	התקנת צנרת 1.5" מגולוונת על גג המבנה לפריסת ועיגון רשתות הצללה (עתידיות)	קומפלט	<u>1</u>		
03.3	תעלת פח 2 מ"מ עם שיפוע של 1.5% כולל שתי ירידות צ.מ.ג צינור 4" PVC מקובע	מטר	<u>36</u>		
				סה"כ בש"ח לא כולל מע"מ	

כתב כמויות

העברה מדף קודם.....ש

חממה מ"ס 343

מס' סעיף	תיאור הביצוע	יחידת מידה.	כמות	מחיר יחידה בש"ח	סה"כ בש"ח לא כולל מע"מ
04	<u>כיסוי גנות</u> <u>מידות כלליות : 18 x 6.8 מטר.</u> כיסוי גג החממה : כ- 147 מ"ר כיסוי כניסה כפולה כ- 3 מ"ר בלוחות פולי קרבונט גלי שקוף	מ"ר	<u>150</u>		
04.01	<u>עבודות חיפוי חזיתות</u> כיסוי חזיתות בעזרת פולי קרבונט דו שכבתי 6 מ"מ בעל <u>עמידות ל UV</u> התקנת החיפוי תהיה על פי הנחיות היצרן .	מ"ר	<u>65</u>		
04.02	<u>עבודות התקנת רשתות ווילונות בשתי דפנות</u> - התקנת רשת 50 מש מותקנת בעזרת פרופילי נעילה - התקנת ווילונות העשויים יריעת רב חוזק כולל אזורי חפייה מנגנון גלילה ופריסה ידני וחבלי מתיחה	קומפלט	<u>1</u>		
				סה"כ בש"ח לא כולל מע"מ	

כתב כמויות

העברה מדף קודם.....ש

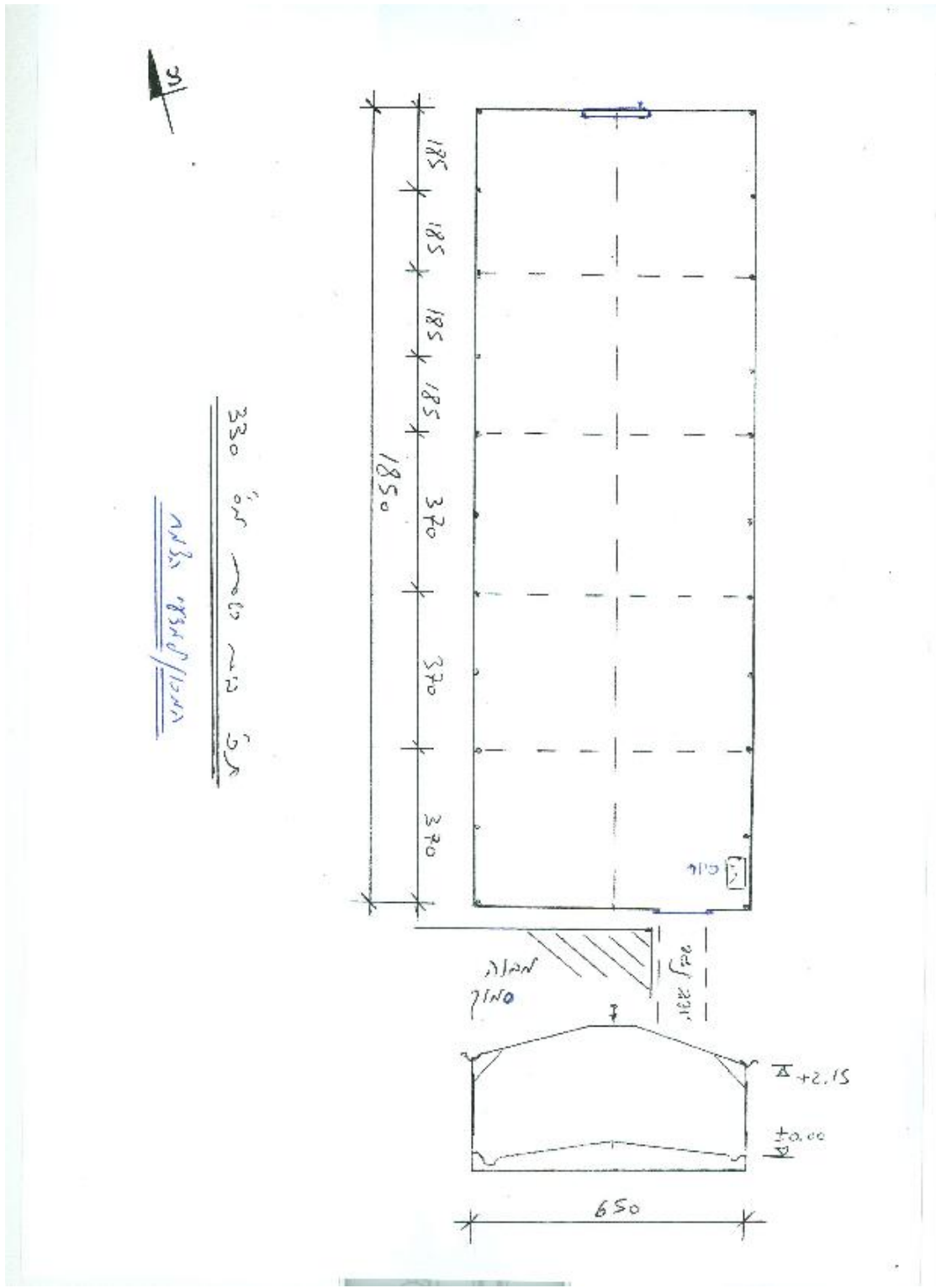
חממה מ"ס 343

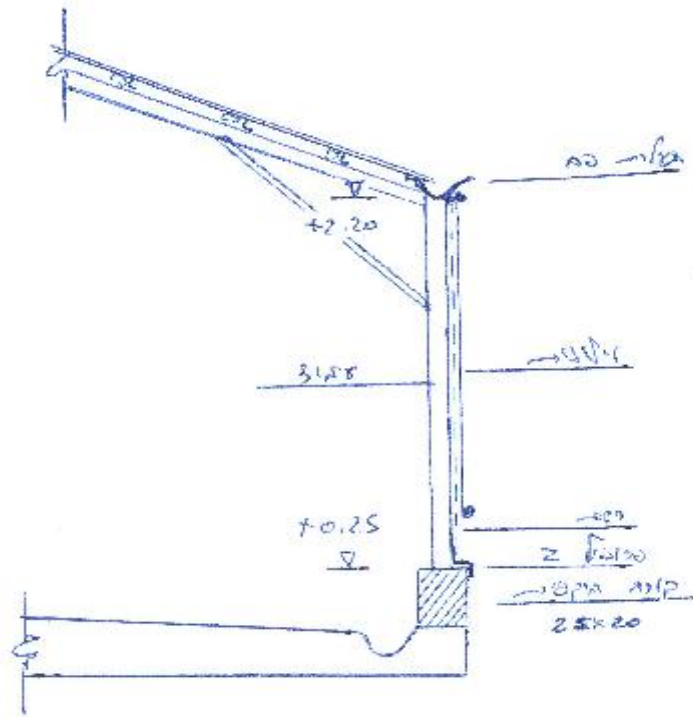
מס' סעיף	תיאור הביצוע	יחידת מידה.	כמות	מחיר יחידה בש"ח	סה"כ בש"ח לא כולל מע"מ
04.03	<u>עבודות התקנת כניסה כפולה</u> - התקנת רשת 50 מש בדפנות כניסה הכפולה בעזרת פרופילי נעילה.	קומפלט	<u>1</u>		
04.04	<u>עבודות התקנת דלתות</u> - אספקה והתקנת שתי דלתות מפרופילי אלומיניום וחיפוי PVC שקוף עם מנעול צילינדר ואפשרות נעילה.	יה'	<u>2</u>		
04.05	<u>עבודות התקנת דלתות</u> - אספקה והתקנת דלת חיצונית מפרופילי אלומיניום מצופה רשת 50 מש. עם אפשרות פרוק והחלפה עתידית מהירה ופשוטה של הרשת. ומנגנון סגירה אוטו'	יה'	<u>1</u>		
04.06	<u>עבודות איורור</u> אספקה והתקנת מפוח בקוטר 20 אינצ' (הספק של לפחות 6500 ממק"ש) מותקן בתוך מסגרת (תושבת ראה סעיף 03) עם קופסה תואמת ותריס סגירה אוטו'	קומפלט	<u>1</u>		
				סה"כ בש"ח לא כולל מע"מ	

סה"כ סיכום עלות ביצוע חידוש חממה מס' 343

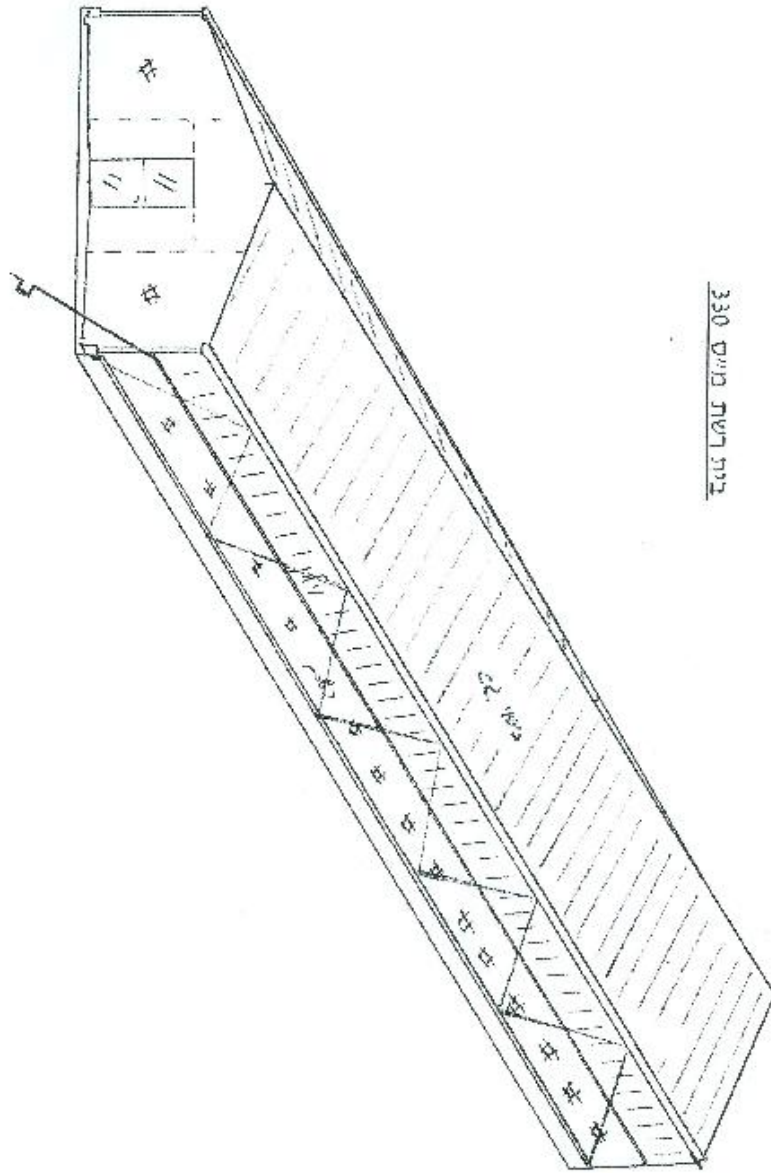
סה"כ עלויות חידוש חממה מס' 343 ש לא כולל מע"מ

ב. תכנית בית רשת 330





20 mpa | 20 mpa | 20 mpa



בית רשת מים 330

פירוט סעיפי העבודה - חידוש בית רשת מס' 330

9.01 עבודות פירוקים

- פרוק והסרת כיסויים וחלקי מבנה אחרים כגון: רשתות לוחות זכוכית/עץ פרופילי אלומיניום/צנרת מתכות/פלסטיק ו/או כל חומר אחר מהגג ומקירות בית הרשת (חזיתות ודפנות) כולל פינוי לאתר מורשה.

2.02 עבודות בטונים\עבודות איטום

- חידוש תעלות ניקוז מי נגר בבית הרשת לרבות חציבות קידוחים תיקונים והשלמות יציקה ליצירת שיפוע של 1.5% יצירת אפשרות ניקוז מי הנגר מכל שטח רצפת בית הרשת אל מחוץ למבנה.
- יציקה קורת בטון (o.k. + 0.30) במידות 30x20 בהיקף החממה.
- כל הקורות בטון בהיקף החממה יצבעו וימרחו בשכבת חומר לאיטום מסוג "טרוסיל" או ש"ע (חוץ/פנים) להגנת הקורות מפגעי מיס/מזג אוויר.

2.19 עבודות מסגרות חרש

01 – מבנה פלדה (תת פרק) קונסטרוקציה

- שלד החממה "קיים" יחוזק על פי הנחיות ותרשים מצורף (ראה תכנית מצורפת)
- האגדים הינם דו שיפועים
- שלד בית הרשת ועמודי המבנה יעוגנו לקורות היקפיות ולרצפת המבנה.
- גובה קצה המרזב (u.k.) 2.20 + , גובה הקודקוד 3.40 +
- כל החלקים אשר ישמשו לחיזוק השלד ה"קיים" יהיה בנויים מפרופילי ברזל מגולוונים (עובי גלון 80 מיקרון) כל מרכיבי המתכת הנכללים ו/או נלווים בשלד בחממה (כגון: קישורים, מותחנים, מהדקים, ברגים, וכל חומר מתכתי אחר) יהיו עשויים מברזל מגולוון בלבד
- עמודי שלד החממה יהיו ממוקמים על פי הנדרש בתכניות, מעוגנים כאמור בפרק 2.19 בסעיף שלישי.
- יש לחזק קושרת (צינור) במפלס 2.90+ ולהחליפו בפרופיל מלבני 80 x 40 מגולוון.
- יש לבדוק ריתוכים קיימים בשלד, ולהשלים ריתוכים רופפים וחלקיים ולאחר ההשלמה יש לטפל בהם כפי שמצוין בסעיף טיפול בחיבורים וריתוכים בהמשך.
- יש לבצע בגג המבנה (בשדות קיצוניים) שני חיזוקי רוח, ובנוסף בקירות המבנה בשתי שדות קיצוניים של שתי דפנות.
- יש להתקין לשלד המבנה הגמור והמחוזק מרישים בניצב לאגדים בגג (כל 90 ס"מ) על ידי הלחמה של עוגן ברזל זווית והתקנת המרישים בעזרת ברגים, לאורך ולרוחב המבנה בדפנות ובחזיתות כהכנה להתקנת הכיסויים (גג וקירות).
- יש להשלים פרופיל קודקוד (קו רכס) דו צדדי ולרתום אותו לאגדים קיימים.
- משני צידי של המבנה (מזרח ומערב) יותקנו תעלות פח מגולוון לצורך ניקוז מי גשם, עובי הפח יהיה לפחות 2 מ"מ.
- תעלות הפח (מרזב) יותקנו עם שיפוע קל של 1.5% בקצה הנמוך של התעלה יותקן משפך, שאליו יחובר צ.מ.ג pvc בקוטר של 4" – הצינור יהיה בעל עמידות ל-uv.

- בנית שלד בית הרשת והתקנת המרישים יהיה בעזרת אביזרים ועזרים שהותאמו לצרכים הללו, של סגירת הגג בצורה נאותה, שאינה מאפשרת חדירת מים מבעד לגג ובכל מיקרה כל רכיבי השלד על כל חלקי העזר יהיו מיצור של יצרן מוסמך ומוכר בבניית מבנים מהסוג הנ"ל.
- כל החיבורים שיחברו בריתוך, יזכו לטיפול (ליטוש, ניקיון, וצביעה בגלון קר "ZRC" או "זינגא") לכיסוי מלא ולהגנה עתידית מקסימאלית.
- יש להתקין בשלד המבנה הכנה לדלתות כניסה (חזיתות צפון ודרום)
- יש להתקין מסגרת להרכבת מפוח בחזית דרומית בקוטר של 25 אינץ' .
- יש למתוח בחלל בית הגידול מעל קורה תחתונה של אגדים חיזוקי שלד ואלכסונים להתקנת כבלים בקוטר של 3 מ"מ עם עוגנים, טבעות, מהדקים, ומותחנים המתאימים למערכת הדליה לעומס של 20 ק"ג למ"ר.

02 – כיסוי גגות

- גג בית הרשת יכוסה בלוחות פולי קרבונט גלי שקוף(גל מלבני\אומגה) כדוגמת "סנטף" (או ש"ע) בעובי מינימאלי שלא יפחת מ- 0.8 מ"מ.
- לוחות הפולי קרבונט יהיו עם **anti fog**, ועמידות ל **uv**
- הלוחות יחוברו למרישים ולגג בית הרשת עם ברגים ומחברים ומיועדים לכך, למניעת חדירת מים ו\או אוויר ועל פי הנחיות היצרן.
- כל הלוחות אשר מרכיבים את כיסוי הגג בבית הגידול יהיו מותקנים עם חפייה על פי הנדרש בתקן, ומותקנים בצמוד למרישים, מחוזקים באופן כזה שאינו מאפשר שום מרווחי תזוזה וחדירת מים אל תוך חלל התחתון של בית הרשת.
- כסוי לצורך העניין הנ"ל כולל בתוכו: את כל המחברים, טבעות, ברגים, ואטמים.

2.04 עבודות חיפוי – חזיתות

- חזית צפונית תהיה עשויה מחיפוי רשת 25 מש מותקנת על גבי מרישי מתכת מגולוונת באמצעות פרופילי נעילה עם אפשרות פרוק והחלפה עתידית.
- חזית דרומית תהיה עשויה מחיפוי רשת 25 מש מותקנת על גבי מרישי מתכת מגולוונת באמצעות פרופילי נעילה עם אפשרות פרוק והחלפה עתידית.
- שתי דלתות כניסה (200x90) דרומית וצפונית אטומות ושקופות עשויות מפרופילי אלומיניום ומותקנות על משקוף אלומיניום עם מסרק תחתון וניתנות לנעילה, דלת דרומית תהיה עם מנגנון סגירה אוטומאטי .

2.05 עבודות התקנת רשתות ווילונות בדפנות בית הרשת

- בדפנות (מזרח ומערב) יותקנו רשתות 25 מש באמצעות פרופילי נעילה עם אפשרות פרוק והחלפה עתידיים .
- התקנת וילונות עשויים יריעת רב חוזק עם אפשרות פריסה וקיפול באמצעות מנגנון גלילה ידנית עם נעילת וילון, בשתי קצוות הוילונות יהיו חלקים קבועים אשר ייצורו חפייה וסגירה נאותה כאשר הוילונות פרוסים.
- הוילונות יותקנו ממפלס קורת ההיקפית (+0.30 o.k.) ועד מפלס תעלת הפח (מרזב) (+ 2.20 u.k.)

- בין תעלת הפח (מרזב) בעלת השיפוע ולבין פרופיל אופקי לעיגון וילונות ורשתות יותקן פרופיל השלמה להפרשי השיפוע.

- על גבי הדפנות שבהם יותקנו הוילונות יעוגנו טבעות מתכת, ויותקנו עליהם חבלים לתיחום והגנה על הוילונות, החבלים יותקנו בהצלבה ויהיו מתוחים.

2.06 עבודות צביעה

- בכל מקרה של עבודת צביעה, תבוצע הכנה נאותה הכוללת: הסרת כל שיכבה רופפת, וליטוש שטח הפנים הכללי, והסרת אבק מהמשטח. מריחת חומר המיועד לתיקון וסתימת חורים\חריצים ופגמים לאחר משך זמן ייבוש מתאים, ליטוש שטח הפנים, ניקיון שכבות הצבע שקולפו, והרחקת אבק.

2.07 עבודות אורור

- התקנת מפוח בחזית דרומית בקוטר 20 אינץ' (הספק של לפחות 6500 ממק"ש). מותקן בתוך מסגרת עם קופסה ותריס סגירה אוטו' מותקן מעל כניסה דרומית.

כתב כמויות בית רשת 330

בית רשת מ"ס 330

סה"כ בש"ח לא כולל מע"מ	מחיר יחידה בש"ח	כמות	יחידת מידה.	תיאור הביצוע	מס' סעיף
		<u>1</u>	קומפלט	<p><u>עבודות פרוקים:</u> <u>פירוק ופנוי מעטפת גג וקירות</u> <u>בבית רשת "קיים" מ"ס 330</u> <u>מידות כלליות ב"ר 6.5 x 18.5 מטר.</u> מעטפת ב"ר 330: כיסוי גג – זכוכיות . חזיתות - רשתות 25 מש . ודפנות – וילונות ורשתות 25 מש. עבודות הפירוק כוללות איסוף כל חלקי המבנה המפורקים. ופינוי לאתר מורשה.</p>	9.01
	סה"כ בש"ח לא כולל מע"מ				

כתב כמויות

העברה מדף קודם..... ש

בית רשת מ"ס 330

מס' סעיף	תיאור הביצוע	יחידת מידה.	כמות	מחיר יחידה בש"ח	סה"כ בש"ח לא כולל מע"מ
2.02	<p><u>עבודות בטון יצוק באתר:</u> <u>יציקת קורה במידות: 25x20</u> <u>בבית רשת "קיים"</u> <u>מידות כלליות ב"ר: 18.5x 6.5 מטר.</u> <u>(חתך 30x20)</u> יציקת קורת בטון היקפית (למעט דלתות) התקנת זיון . (ארבע מוטות בקוטר 10 מ"מ כולל חישוק קוטר 6 מ"מ כל 30 ס"מ בקשירה) כולל קידוח קוצים בקוטר 10 מ"מ לעיגון לרצפה קיימת כל 50 ס"מ.</p> <p style="text-align: right;">H= 30 B= 20 (25-30)</p>	מטר	<u>50</u>		
2.02.1	חידוש ותיקון תעלת ניקוז מי נגר לרבות חציבות סיתות קידוחים ותיקוני בטון.	קומפ'	<u>1</u>		
2.02.2	עבודות איטום – מריחת טרוסיל על קורה היקפית (פנים \ חוץ) ותעלת ניקוז מי נגר.	קומפ'	<u>1</u>		
				סה"כ בש"ח לא כולל מע"מ	

כתב כמויות

העברה מדף קודם..... ש

בית רשת מ"ס 330

מס' סעיף	תיאור הביצוע	יחידת מידה.	כמות	מחיר יחידה בש"ח	סה"כ בש"ח לא כולל מע"מ
01	חיזוק שלד בית רשת 330: מידות כלליות : 6.5 X 18.5 מטר. (שלד דו שיפועי) החיזוק יבוצע על פי כלל הסעיפים בפרק 2.19 עבודות מסגרות חרש במפרט ביצוע בית רשת מס' 330 על פי פרוט בסעיף 01 – מבנה פלדה (תת פרק) קונסטרוקציה חיזוק (קושרת) עם פרופיל 40X80 התקנת מרישי גג. פרופיל קודקוד רתום על אגדים קיימים. חיזוקי רוח (במישור הגג, והדפנות). התקנת מרישים לחזיתות ודפנות. הכנות והתאמות לדלתות כניסה (2X). מסגרת למפוח 20 אינץ'. (ח.דרומית) טיפול בצבע עשיר באבץ בכל אביזר מתכת שנעשה בו חיתוך ואו ריתוך.	קומפלט	<u>1</u>		
01.1	תעלת פח 2 מ"מ עם שיפוע של 1.5% כולל התקנת צ.מ.ג. 4" PVC	מטר	<u>38</u>		
01.2	חיזוקי מבנה – אלכסונים והתקנת מערכת כבלים 3 מ"מ לצורכי הדליה. (2X8)	קומפלט	<u>1</u>		
01.3	התקנת צנרת 1.5" מגולוונת על גג המבנה לפריסת ועיגון רשתות הצללה (עתידיות)	קומפלט	<u>1</u>		
				סה"כ בש"ח לא כולל מע"מ	

כתב כמויות

העברה מדף קודם.....ש

בית רשת מ"ס 330

סה"כ בש"ח לא כולל מע"מ	מחיר יחידה בש"ח	כמות	יחידת מידה.	תיאור הביצוע	מס' סעיף
		<u>150</u>	מ"ר	<p style="text-align: center;"><u>כיסוי גגות</u> <u>מידות כלליות : 18.5 x 6.5 מטר.</u> על גג המבנה יותקנו לוחות פולי קרבונט גלי שקוף (כדוגמת "סנטף" או ש"ע) בעובי מינימאלי של 0.8 מ"מ עם עמידות ל UV ותוסף anti fog (גל מלבני/אומגה) עם חפייה ברגים מחברים תקניים ומאושרים על ידי היצרן.</p>	02
		<u>45</u>	מ"ר	<p style="text-align: center;"><u>התקנת רשת 25 מש - חזיתות</u> שתי חזיתות המבנה יהיו מחופות עם רשת 25 מש מותקנת בעזרת פרופילי נעילה האלומיניום (שיטת זכר/נקבה) ומתוחה באופן שיאפשר תחזוקה עתידית ואפשרות החלפה קלה ומהירה של קטעים פגומים.</p>	2.04
	סה"כ בש"ח לא כולל מע"מ				

כתב כמויות

העברה מדף קודם.....ש

בית רשת מ"ס 330

מס' סעיף	תיאור הביצוע	יחידת מידה.	כמות	מחיר יחידה בש"ח	סה"כ בש"ח לא כולל מע"מ
2.05	<p><u>התקנת רשת 25 מש ווילונות בשתי דפנות</u> התקנת רשת 25 מש באמצעות פרופילי נעילה מאלומיניום (שיטת זכר/נקבה) מתוחה באופן שיאפשר תחזוקה עתידית ואפשרות החלפה עתידית קלה ומהירה. ממפלס קורת ההיקפית (+0.30 o.k.) ועד מפלס תעלת הפח (מרזב) (2.20 u.k.) + התקנת וילונות גלילה דפנות המבנה כולל אזורי חפייה, יריעת רב חוזק, עם מנגנון ידני לגלילה ופריסה ונעילת וילונות. טבעות וחבלים לעיגון והגנת וילונות.</p>	קומפ'	<u>1</u>		
2.06	<p><u>התקנת דלתות</u> התקנת דלתות כניסה (צפונית ודרומית) ממתכת מגולוונת מחופות רשת 25 מש באמצעות פרופילי נעילה מאלומיניום (שיטת זכר/נקבה) אפשרות סגירה וקפיץ החזרה ונעילת המבנה.</p>	יח'	<u>2</u>		
2.07	<p><u>התקנת מפוח בקוטר 20 אינץ' (אופצ') – לא לסיכום</u> התקנת מפוח בחזית דרומית בקוטר 20 אינץ' עם מסגרת מובנת ותריס סגירה.</p>	קומפלט	<u>1</u>		
				סה"כ בש"ח לא כולל מע"מ	

סה"כ סיכום עלות ביצוע חידוש ב"ר 330

סה"כ עלויות חידוש בית רשת מ"ס 330ש לא כולל מע"מ

דף ריכוז כתבי הכמויות:
סה"כ עלויות ביצוע כוללת
חממה מס' 343 + בית רשת 330

סה"כ עלויות חידוש בית רשת מס' 330	סה לא כולל מע"מ
סה"כ עלויות חידוש בית רשת מס' 330	סה לא כולל מע"מ
סה"כ עלויות ביצוע 330 + 343	סה לא כולל מע"מ
מע"מ 18%	
<u>סה"כ עלויות ביצוע 330 + 343</u>	<u>ש"ח כולל מע"מ</u>

חתימה וחותמת המציע: _____